



Observatorio de  
las Ocupaciones

**2011**

**Boletín Trimestral del Mercado  
de Trabajo  
Estatal  
2º Trimestre**

# BOLETÍN TRIMESTRAL DEL MERCADO DE TRABAJO

2º trimestre 2011

## Afiliados a la Seguridad Social

Regímenes	Junio 2011	% variación marzo 2011	% variación junio 2010
General	13.086.863	0,19	-1,46
Agrario	801.390	-1,33	0,80
Hogar	297.549	1,25	0,60
Mar	63.597	0,74	-3,54
Carbón	6.078	1,44	-10,34
Autónomos	3.106.892	0,62	-1,15
<b>Total</b>	<b>17.362.369</b>	<b>0,21</b>	<b>-1,28</b>

Fuente: Ministerio de Trabajo e Inmigración. Afiliados último día del mes.

## Encuesta de población activa

EPA	2º trimestre 2011	% variación 1ºtrim. 2011	% variación 2ºtrim. 2010
Activos	23.136.700	0,32	0,06
- Ocupados	18.303.000	0,83	-0,94
- Parados	4.833.700	-1,56	4,05
Inactivos	15.344.500	-0,68	-0,01
Tasa de actividad	60,12	0,24	0,02
Tasa de paro	20,89	-0,40	0,80

Fuente: Instituto Nacional de Estadística.

## Contratos: estabilidad y temporalidad

Modalidad	2º trimestre 2011	% variación 1ºtrim. 2011	% variación 2ºtrim. 2010
Indefinidos	294.342	-4,50	-5,05
Temporales	3.374.137	13,45	3,88
<b>Total</b>	<b>3.668.479</b>	<b>11,76</b>	<b>3,10</b>

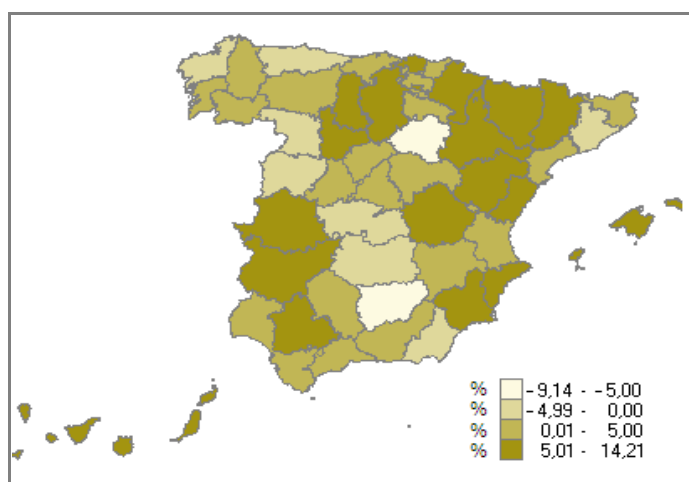
Fuente: Servicio Público de Empleo Estatal.

## Paro registrado y beneficiarios de prestaciones

Demandantes de empleo	Junio 2011	% variación marzo 2011	% variación junio 2010
Parados	4.121.801	-4,89	3,50
Beneficiarios	2.737.100	-6,62	-8,04

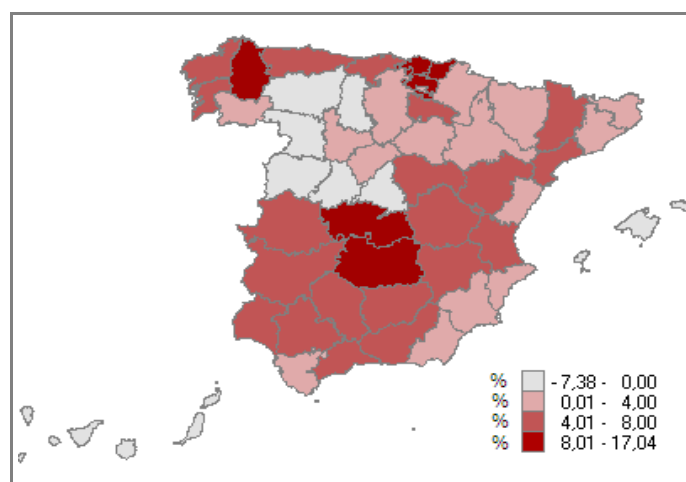
Fuente: Servicio Público de Empleo Estatal.

## Contratos: variación interanual



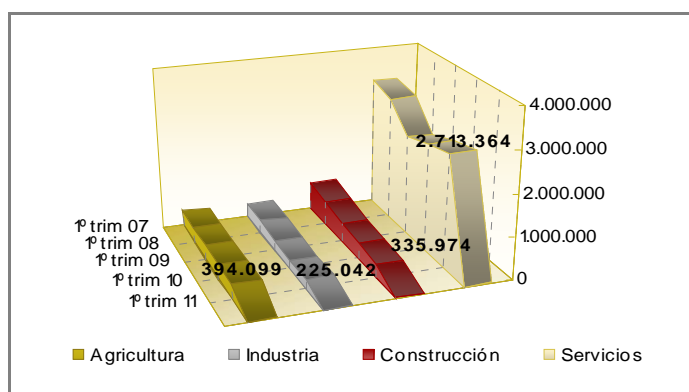
Fuente: Servicio Público de Empleo Estatal. Variación 2º trim. 2011/2º trim. 2010.

## Paro registrado: variación interanual



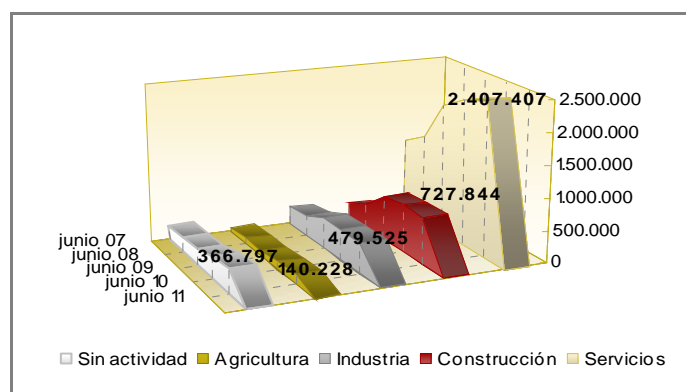
Fuente: Servicio Público de Empleo Estatal. Variación junio 2011/junio 2010.

## Contratos: sectores económicos



Fuente: Servicio Público de Empleo Estatal.

## Paro registrado: sectores económicos



Fuente: Servicio Público de Empleo Estatal.

## Variación interanual por actividades económicas

## Agricultura

Actividades económicas	Afiliados		Contratos		Paro	
	Jun. 11	% var.	2º trim. 11	% var.	Jun. 11	% var.
Agricultura, ganadería, caza y servicios	1.107.568	-0,18	374.818	4,70	125.577	15,26
Silvicultura y explotación forestal	22.942	-15,28	13.709	-15,00	9.829	3,32
Pesca y acuicultura	42.956	-2,26	5.572	11,89	4.822	-1,13
<b>Total</b>	<b>1.173.466</b>	<b>-0,60</b>	<b>394.099</b>	<b>3,95</b>	<b>140.228</b>	<b>13,69</b>

## Industria

Actividades económicas	Afiliados		Contratos		Paro	
	Jun. 11	% var.	2º trim. 11	% var.	Jun. 11	% var.
Extracción de antracita, hulla y lignito	6.245	-10,47	438	19,35	2.088	-7,57
Extracción crudo, petróleo, y gas natural	138	6,15	19	46,15	319	-2,15
Extracción de minerales metálicos	1.850	18,29	186	1,64	498	12,67
Otras industrias extractivas	21.402	-6,72	1.738	-8,67	4.490	-2,41
Actividades de apoyo a industrias extractivas	1.723	12,84	50	-10,71	349	12,94
Industria de la alimentación	333.802	0,15	49.459	8,81	74.528	2,32
Fabricación de bebidas	49.345	-2,14	5.293	8,69	6.516	2,92
Industria del tabaco	2.626	-0,38	88	-39,31	1.196	2,49
Industria textil	46.219	-1,58	3.358	-5,59	30.404	-5,30
Confección prendas vestir	57.669	-6,87	6.647	11,73	26.424	-5,79
Industria de cuero y calzado	39.023	6,48	9.126	20,08	22.675	-7,27
Industria madera y corcho excepto muebles cestería	71.881	-6,30	6.236	0,78	20.515	-2,62
Industria del papel	43.956	-2,04	2.906	3,34	5.926	-5,18
Artes gráficas y reproducción soporte grabado impresión, y encuadernación	80.261	-3,88	7.087	2,22	18.043	-2,97
Coquerías y refino petróleo	9.436	2,52	612	-4,23	267	-10,70
Industria química	86.561	-0,59	6.648	3,41	14.330	-4,74
Fabricación de productos farmacéuticos	41.479	-1,79	1.962	5,20	2.431	11,41
Fab. de productos de caucho y plásticos	94.262	-1,09	7.580	1,50	15.253	-3,93
Fabricación de otros productos minerales	123.578	-7,63	8.132	-8,25	27.866	-8,32
Metalurgia, fabricación de productos de hierro, acero y ferroaleaciones	93.704	-4,43	9.309	9,07	21.036	-4,02
Fab. Productos metálicos excepto maquinaria-equipos	260.067	-4,04	27.839	-0,90	52.571	-5,68
Fab. Productos informáticos, electrónicos y ópticos	35.325	2,44	1.962	9,67	5.630	-7,03
Fab. material y equipo eléctrico	56.437	-5,77	3.719	-4,93	11.180	-3,89
Fabricación de maquinaria y equipo n.c.o.p.	123.702	-1,78	9.354	1,17	16.582	-10,46
Fabricación de vehículos de motor, remolques	148.692	-0,06	8.820	2,77	14.129	-11,86
Fabricación de otro material transporte	53.038	-3,20	4.518	-15,39	6.862	-1,61
Fabricación de muebles	78.164	-9,13	5.141	-9,07	25.222	-0,88
Otras ind. manufactureras	31.147	0,06	2.112	2,97	11.077	24,95
Reparación e instalación de maquinaria y equipo	71.267	2,92	8.211	2,84	9.759	5,09
Suministro energía eléctrica, gas, vapor, y aire acondicionado	39.547	0,26	1.166	-1,93	3.839	28,96
Captación, depuración y distribución de agua	41.589	-1,26	2.811	-15,33	3.644	-1,57
Recogida y tratamiento de aguas residuales	5.474	16,49	911	19,71	950	9,83
Recogida, tratamiento y eliminación de residuos	91.706	-0,41	21.403	4,92	22.618	2,68
Act. descontaminación, otros servicios gestión de residuos	1.406	10,71	201	1,52	308	24,19
<b>Total</b>	<b>2.242.721</b>	<b>-2,35</b>	<b>225.042</b>	<b>3,07</b>	<b>479.525</b>	<b>-2,71</b>

## Construcción

Actividades económicas	Afiliados		Contratos		Paro	
	Jun. 11	% var.	2º trim. 11	% var.	Jun. 11	% var.
Construcción de edificios	531.191	-15,76	158.961	-17,76	351.952	0,08
Ingeniería civil	81.969	-17,23	21.703	-19,14	43.586	-2,63
Actividades de construcción especializada	775.640	-9,27	155.310	-10,97	332.306	-3,33
<b>Total</b>	<b>1.388.800</b>	<b>-12,35</b>	<b>335.974</b>	<b>-14,85</b>	<b>727.844</b>	<b>-1,67</b>

## Servicios

Actividades económicas	Afiliados		Contratos		Paro	
	Jun. 11	% var.	2º trim. 11	% var.	Jun. 11	% var.
Venta y reparación de vehículos	318.253	-2,68	18.379	-7,76	46.846	2,02
Comercio al por mayor	897.975	-0,03	96.292	5,22	146.445	-1,04
Comercio al por menor	1.827.004	0,13	233.583	7,28	344.464	4,32
Transporte terrestre	555.611	-2,43	64.442	1,85	68.955	1,52
Transporte marítimo	12.425	-1,77	4.098	4,75	5.348	10,91
Transporte aéreo	37.053	1,26	3.523	26,73	3.433	-21,84
Almacenamiento	171.675	0,51	29.337	3,79	22.919	1,63
Actividades postales, correos	63.383	-0,03	26.266	12,40	12.819	0,65
Servicios de alojamiento	304.642	2,64	163.615	11,21	65.215	0,05
Servicios comidas y bebidas	1.036.969	1,65	373.453	13,38	279.528	4,82
Edición libros, periódicos,	69.834	-4,61	6.190	-11,23	8.068	-0,81
Actividades cinematográficas	38.839	-5,19	31.701	-1,91	10.424	8,62
Actividades de radio TV	26.231	-1,23	5.277	-9,78	2.504	8,12
Telecomunicaciones	89.951	-0,29	5.650	-18,51	11.309	2,46
Programación, consultoría	174.693	6,38	16.111	22,98	15.296	-4,50
Servicios de información	25.173	2,98	5.377	-17,82	4.549	27,71
Servicios financieros	237.906	-12,40	6.164	-17,92	12.537	52,74
Seguros, reaseguros	61.084	-0,87	3.024	-26,23	4.573	4,22
Auxiliares servicios financieros	89.900	0,23	4.065	-1,19	7.968	4,83
Actividades inmobiliarias	95.583	1,27	8.126	1,49	23.754	-7,14
Actividades jurídicas	277.839	-0,74	15.189	-1,78	25.184	4,37
Actividades de consultoría	70.038	2,64	7.437	-12,93	10.106	4,28
Servicios arquitectura	218.561	-4,61	18.818	-7,10	29.537	9,44
Investigación y desarrollo	70.179	3,49	5.542	-2,55	7.512	14,09
Publicidad y estudios mercado	110.202	-0,74	60.830	7,94	29.291	4,08
Otras actividades profesionales	83.190	7,47	16.771	20,16	150.794	1,63
Actividades veterinarias	18.826	3,46	1.352	6,12	1.712	9,88
Actividades de alquiler	152.087	-10,35	39.015	-13,21	41.933	-5,27
Actividades relacionadas empleo	128.848	5,28	535.693	9,76	169.598	2,04
Actividades de agencias de viajes	54.988	-2,13	15.696	-16,64	8.076	0,82
Actividades de seguridad	124.372	-0,22	20.012	-2,01	20.667	6,93
Servicios a edificios	532.526	0,01	141.574	-1,19	155.259	6,95
Actividades administrativas	192.447	6,49	84.519	3,12	51.635	17,57
Administración pública	1.068.448	-0,30	135.530	22,52	231.942	11,75
Educación	683.764	-0,18	92.722	0,62	83.727	8,85
Actividades sanitarias	957.087	1,66	96.490	-12,26	53.715	6,44
Asistencia en residenciales	214.424	5,23	67.068	9,03	39.437	11,27
Actividades servicios sociales	349.814	13,84	48.595	3,59	33.035	12,98
Actividades artísticas	51.609	-1,14	53.369	-1,70	9.393	7,90
Actividades de bibliotecas	15.778	-0,32	6.725	-1,64	3.396	10,98
Actividades de juegos de azar	33.380	-4,37	5.490	-19,24	6.740	10,35
Actividades deportivas,	149.675	1,44	62.310	9,88	32.438	3,08
Actividades asociativas	145.100	-4,57	23.554	-9,72	27.107	9,65
Reparación ordenadores	98.645	-6,03	3.895	4,31	6.948	3,83
Otros servicios personales	276.486	1,63	43.287	2,43	65.007	9,83
Actividades hogares	342.494	0,68	6.846	8,41	15.474	18,38
Actividades organizaciones	2.391	6,98	362	47,15	790	45,76
<b>Total</b>	<b>12.557.382</b>	<b>0,25</b>	<b>2.713.364</b>	<b>5,73</b>	<b>2.407.407</b>	<b>5,11</b>

# BOLETÍN TRIMESTRAL DEL MERCADO DE TRABAJO

2º trimestre 2011

## Tendencia de la contratación en las 6 ocupaciones más contratadas de cada grupo

Gran grupo ocupacional	Grupo primario de ocupación	Contratos 2º trim 2011	Variación 1º trim. 2011		Variación 2º trim. 2010		% contratos temporales 2º trim. 2011
			Absoluta	%	Absoluta	%	
1. Dirección de las empresas y de las administraciones	<b>Total grupo 1</b>	<b>9.754</b>	<b>-1.009</b>	<b>-9,37</b>	<b>45</b>	<b>0,46</b>	<b>39,71</b>
	Directores comerciales y de ventas	1.947	-352	-15,31	-183	-8,59	29,28
	Directores de políticas y planificación	914	-215	-19,04	-312	-25,45	52,84
	Directores financieros	726	-391	-35,00	-483	-39,95	19,42
	Directores de empresas abastecimiento, transporte	708	-192	-21,33	-336	-32,18	47,74
	Directores generales y presidentes ejecutivos	698	63	9,92	156	28,78	25,64
	Directores y gerentes de hoteles	434	36	9,05	-7	-1,59	49,31
2. Técnicos y profesionales científicos	<b>Total grupo 2</b>	<b>245.588</b>	<b>-14.552</b>	<b>-5,59</b>	<b>3.934</b>	<b>1,63</b>	<b>89,47</b>
	Actores	23.541	613	2,67	3.624	18,20	99,92
	Compositores, músicos y cantantes	23.190	6.095	35,65	-6.209	-21,12	99,51
	Enfermeros no especializados	22.112	-8176	-26,99	-12.135	-35,43	96,43
	Profesores y profesionales de la enseñanza	20.748	-4.940	-19,23	-4450	-17,66	97,49
	Profesionales del trabajo y la educación social	9.651	-4.367	-31,15	-3.527	-26,76	92,32
	Enfermeros especializados (excepto matronos)	8.031	3.869	92,96	8.031	-	94,63
3. Técnicos y profesionales de apoyo	<b>Total grupo 3</b>	<b>241.944</b>	<b>10.940</b>	<b>4,74</b>	<b>-15.380</b>	<b>-5,98</b>	<b>87,37</b>
	Monitores de actividades recreativas, entretenimiento	47.587	10.983	30,00	-9.737	-16,99	96,85
	Animadores comunitarios	25.276	14.097	126,10	25.276	-	96,29
	Agentes y representantes comerciales	25.101	-6.975	-21,75	-11.782	-31,94	71,34
	Técnicos de grabación audiovisual	17.975	4.562	34,01	4363	32,05	98,73
	Asistentes de dirección y administrativos	16.519	-4.377	-20,95	-11.237	-40,48	82,31
	Instructores de actividades deportivas	9.494	-2.393	-20,13	-5.421	-36,35	90,54
4. Empleados de tipo administrativo	<b>Total grupo 4</b>	<b>253.794</b>	<b>20.384</b>	<b>8,73</b>	<b>5809</b>	<b>2,34</b>	<b>85,91</b>
	Empleados administrativos con atención al público	51.181	22.143	76,26	51.181	-	79,72
	Empleados administrativos sin atención al público	48.193	-11.831	-19,71	-25.253	-34,38	79,44
	Empleados servicios de correos excepto mostrador	19.789	4.217	27,08	1.618	8,90	98,89
	Recepcionistas (excepto de hoteles)	18.296	-2.247	-10,94	-16.815	-47,89	92,12
	Teleoperadores	16.524	7.999	93,83	16.524	-	92,71
	Agentes de encuestas	11.288	924	8,92	697	6,58	95,51
5. Trabajadores de servicios de restauración	<b>Total grupo 5</b>	<b>1.029.777</b>	<b>290.270</b>	<b>39,25</b>	<b>29.912</b>	<b>2,99</b>	<b>91,05</b>
	Camareros asalariados	382.758	170.737	80,53	41.358	12,11	92,88
	Vendedores en tiendas y almacenes	193.677	22.279	13,00	-29.220	-13,11	84,50
	Cocineros asalariados	69.540	17647	34,01	-20.599	-22,85	88,48
	Auxiliares de enfermería hospitalaria	49.505	-4.056	-7,57	-10.439	-17,41	95,60
	Promotores de venta	48.210	22.000	83,94	48.210	-	98,98
	Azafatos de tierra	27.289	-60	-0,22	-20.842	-43,30	99,35
6. Trabajadores cualificados agricultura	<b>Total grupo 6</b>	<b>72.748</b>	<b>-44.798</b>	<b>-38,11</b>	<b>-22.914</b>	<b>-23,95</b>	<b>95,66</b>
	Trab. cualificado actividad agrícola excepto huerta	47.561	-40.875	-46,22	-14.576	-23,46	98,89
	Trab. cualificado huertas, invernadero, vivero, jardín	12.691	-2.703	-17,56	-6.335	-33,30	93,09
	Trabajadores cualificados en actividades forestales	5.082	353	7,46	-1.830	-26,48	96,71
	Pescadores de altura	2.505	-703	-21,91	44	1,79	64,51
	Trabajadores cualificados en actividades ganaderas	1.234	455	58,41	-797	-39,24	91,82
	Trabajadores cualificados actividades agropecuarias	1.096	-1.653	-60,13	-788	-41,83	95,26
7. Artesanos y trabajadores cualificados	<b>Total grupo 7</b>	<b>350.858</b>	<b>4.222</b>	<b>1,22</b>	<b>-14897</b>	<b>-4,07</b>	<b>91,80</b>
	Albañiles	113.987	-7.518	-6,19	-23.107	-16,85	95,56
	Montadores de estructuras metálicas	15.387	1.637	11,91	1.653	12,04	93,82
	Otros trabajadores de las obras estructurales	15.050	-597	-3,82	-475	-3,06	91,20
	Pintores y empapeladores	14.972	1.235	8,99	-1.973	-11,64	96,75
	Encofradores y operarios puesta en obra hormigón	13.975	-2.823	-16,81	-5.630	-28,72	90,47
	Electricistas de la construcción y afines	12.817	-512	-3,84	-1.468	-10,28	90,50
8. Operadores de instalaciones y maquinaria	<b>Total grupo 8</b>	<b>209.367</b>	<b>22.343</b>	<b>11,95</b>	<b>11.573</b>	<b>5,85</b>	<b>89,49</b>
	Conductores asalariados de camiones	44.587	2.928	7,03	-3.267	-6,83	85,68
	Conductores asalariados automóvil, taxi y furgoneta	26.458	3.692	16,22	-579	-2,14	80,80
	Operadores grúas, montacargas y maquinaria similar	15.934	3578	28,96	2.611	19,60	98,14
	Conductores de autobuses y tranvías	14.277	3.283	29,86	1393	10,81	93,71
	Montadores y ensambladores	13.820	4.050	41,45	6.944	100,99	94,26
	Operadores de carretillas elevadoras	9.698	798	8,97	491	5,33	96,45
9. Trabajadores no cualificados	<b>Total grupo 9</b>	<b>1.254.233</b>	<b>98.771</b>	<b>8,55</b>	<b>114.392</b>	<b>10,04</b>	<b>96,00</b>
	Peones agrícolas (excepto en huertas, invernaderos)	282.966	-67.013	-19,15	-60.687	-17,66	98,80
	Personal de limpieza de oficinas, hoteles	254.780	35.948	16,43	-34.268	-11,86	94,40
	Peones de las industrias manufactureras	191.552	4.180	2,23	-5.787	-2,93	95,60
	Peones agrícolas huerta, invernadero, vivero y jardín	80.919	32.913	68,56	80.919	-	96,42
	Peones del transporte mercancías y descargadores	78.731	1.074	1,38	-25.777	-24,67	94,44
	Peones de la construcción de edificios	72.126	1.360	1,92	-10.207	-12,40	96,24
<b>No clasificadas</b>		<b>416</b>	<b>-432</b>	<b>-50,94</b>	<b>-2.215</b>	<b>-84,19</b>	<b>92,07</b>
<b>Total estatal</b>		<b>3.668.479</b>	<b>386.139</b>	<b>11,76</b>	<b>110.259</b>	<b>3,10</b>	<b>91,98</b>

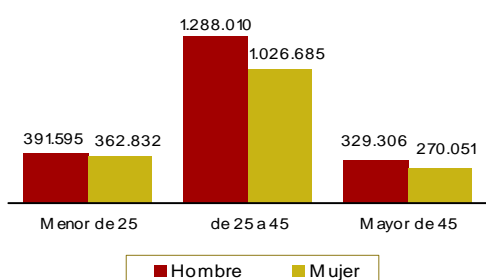
# BOLETÍN TRIMESTRAL DEL MERCADO DE TRABAJO

2º trimestre 2011

## Comparativa de perfiles

### Contratos: sexo y edad

Sexo y edad	2º trimestre 2011	Variación 1º trim. 2011		Variación 2º trim. 2010	
		Absoluta	%	Absoluta	%
Hombre	2.008.911	193.520	10,66	68.428	3,53
Mujer	1.659.568	192.619	13,13	41.831	2,59
Menor de 25	754.427	152.155	25,26	-22.782	-2,93
De 25 a 45	2.314.695	203.759	9,65	98.317	4,44
Mayor de 45	599.357	30.225	5,31	34.724	6,15
<b>Total</b>	<b>3.668.479</b>	<b>386.139</b>	<b>11,76</b>	<b>110.259</b>	<b>3,10</b>



### Contratos: nivel formativo

Nivel	2º trimestre 2011	Variación 1º trim. 2011		Variación 2º trim. 2010	
		Absoluta	%	Absoluta	%
Sin estudios	386.260	20.870	5,71	4.608	1,21
Estudios primarios	87.162	15.374	21,42	10.517	13,72
ESO sin titulación	800.664	71.999	9,88	10.319	1,31
ESO con titulación	1.178.934	149.920	14,57	24.270	2,10
Bachillerato	399.143	63.158	18,80	637	0,16
Grado medio FP	264.039	35.064	15,31	22.781	9,44
Grado superior FP	227.147	22.606	11,05	13.160	6,15
Univers. ciclo medio	148.340	4.618	3,21	8.672	6,21
Univers. 2º ciclo	169.436	1.429	0,85	11.862	7,53
Espacio Europeo Enseñanza Superior	2.907	1.017	53,81	2.907	-
Otras titulaciones	4.447	84	1,93	526	13,41

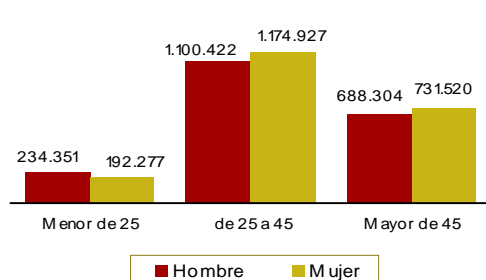
### Contratos: tipo de contrato

Modalidad	2º trimestre 2011	Variación 1º trim. 2011		Variación 2º trim. 2010	
		Absoluta	%	Absoluta	%
Indefinidos	169.823	-7.641	-4,31	-23.217	-12,03
Conversiones	124.519	-6.231	-4,77	7.568	6,47
Obra o servicio	1.386.558	109.843	8,60	28.286	2,08
Eventual	1.556.722	266.015	20,61	90.556	6,18
Interinidad	364.297	16.404	4,72	1.061	0,29
Minusválido Temp.	4.269	318	8,05	394	10,17
Sustitut. jubilación	593	-12	-1,98	64	12,10
Jubilación Parcial	6.148	-1399	-18,54	-2001	-24,56
Relevo	4.364	-725	-14,25	-1308	-23,06
Prácticas	11.893	613	5,43	1.876	18,73
Formación	19.178	4.682	32,30	7.448	63,50
Otros	20.115	4272	26,96	-468	-2,27

Fuente: Servicio Público de Empleo Estatal. 2º trimestre 2011.

### Paro registrado: sexo y edad

Sexo y edad	Junio 2011	Variación marzo 2011		Variación junio 2010	
		Absoluta	%	Absoluta	%
Hombre	2.023.077	-127.171	-5,91	44.776	2,26
Mujer	2.098.724	-84.697	-3,88	94.657	4,72
Menor de 25	426.628	-56.623	-11,72	-8.589	-1,97
De 25 a 45	2.275.349	-150.493	-6,20	18.627	0,83
Mayor de 45	1.419.824	-4.752	-0,33	129.395	10,03
<b>Total</b>	<b>4.121.801</b>	<b>-211.868</b>	<b>-4,89</b>	<b>139.433</b>	<b>3,50</b>



### Paro registrado: nivel formativo

Nivel	Junio 2011	Variación marzo 2011		Variación junio 2010	
		Absoluta	%	Absoluta	%
Sin estudios	368.634	-13.099	-3,43	11.694	3,28
Estudios primarios	196.716	-1.183	-0,60	15.550	8,58
ESO sin titulación	1.149.720	-48.468	-4,05	30.479	2,72
ESO con titulación	1.220.249	-78.317	-6,03	16.194	1,34
Bachillerato	344.298	-25.253	-6,83	6.226	1,84
Grado medio FP	267.153	-18.057	-6,33	17.319	6,93
Grado superior FP	228.702	-15.168	-6,22	10.274	4,70
Univers. ciclo medio	148.609	-9.081	-5,76	13.893	10,31
Univers. 2º ciclo	190.023	-4.458	-2,29	14.661	8,36
Espacio Europeo Enseñanza Superior	2.150	647	43,05	2.150	-
Otras titulaciones	5.547	569	11,43	993	21,81

### Paro registrado: antigüedad de la demanda

Inscripción	Junio 2011	Variación marzo 2011		Variación junio 2010	
		Absoluta	%	Absoluta	%
Menor o igual a 3 meses	1.097.413	-183.440	-14,32	36.571	3,45
> 3 a 6 meses	680.316	-30.952	-4,35	16.541	2,49
> 6 a 9 meses	452.746	-26.721	-5,57	-26.074	-5,45
> 9 a 12 meses	339.929	31.830	10,33	-33.654	-9,01
Más de 12 meses	1.551.397	-2.585	-0,17	146.049	10,39

Fuente: Servicio Público de Empleo Estatal. Junio 2011.

# BOLETÍN TRIMESTRAL DEL MERCADO DE TRABAJO

2º trimestre 2011

Provincias y comunidades autónomas. Distribución de variables del mercado laboral

Provincias Comunidades Autónomas	2º trimestre 2011				Junio 2011		
	Tasa de actividad (EPA)	Tasa de paro (EPA)	Contratos totales	Contratos temporales	Afiliados totales	Paro registrado	Beneficiarios prestaciones
Almería	62,07	35,29	53.170	50.036	237.231	74.179	58.126
Cádiz	56,98	31,63	114.625	109.662	357.439	170.118	97.983
Córdoba	59,16	33,33	100.875	98.304	286.730	79.691	76.142
Granada	56,39	29,38	84.561	81.592	301.584	90.687	74.965
Huelva	60,47	26,06	80.282	78.213	192.576	53.433	49.657
Jaén	52,91	29,51	66.698	64.546	237.254	54.558	62.316
Málaga	58,35	30,11	135.638	127.496	523.684	176.618	115.829
Sevilla	60,52	25,81	210.807	202.296	684.375	210.781	164.389
<b>ANDALUCÍA</b>	<b>58,51</b>	<b>29,71</b>	<b>846.656</b>	<b>812.145</b>	<b>2.820.873</b>	<b>910.065</b>	<b>699.407</b>
Huesca	57,46	14,35	19.146	17.564	90.394	12.778	8.968
Teruel	56,65	15,00	9.346	8.471	53.773	8.680	6.065
Zaragoza	59,31	18,47	84.962	78.476	387.473	69.813	45.030
<b>ARAGÓN</b>	<b>58,70</b>	<b>17,42</b>	<b>113.454</b>	<b>104.511</b>	<b>531.640</b>	<b>91.271</b>	<b>60.063</b>
<b>ASTURIAS</b>	<b>52,22</b>	<b>17,15</b>	<b>67.456</b>	<b>62.646</b>	<b>373.281</b>	<b>80.743</b>	<b>51.085</b>
<b>ILLES BALEARS</b>	<b>65,75</b>	<b>19,48</b>	<b>110.593</b>	<b>98.275</b>	<b>456.219</b>	<b>71.494</b>	<b>47.761</b>
Las Palmas	63,20	32,86	76.699	69.664	352.879	134.121	88.011
Sta. Cruz de Tenerife	63,75	26,57	64.354	58.032	316.430	117.842	78.221
<b>CANARIAS</b>	<b>63,47</b>	<b>29,76</b>	<b>141.053</b>	<b>127.696</b>	<b>669.309</b>	<b>251.963</b>	<b>166.232</b>
<b>CANTABRIA</b>	<b>56,10</b>	<b>14,77</b>	<b>40.857</b>	<b>37.663</b>	<b>212.470</b>	<b>43.098</b>	<b>25.593</b>
Albacete	60,54	24,26	31.046	29.345	135.216	43.061	23.875
Ciudad Real	54,63	23,10	30.456	28.614	168.031	54.289	29.885
Cuenca	50,05	17,61	15.350	14.461	76.419	16.611	10.141
Guadalajara	60,26	20,08	20.556	19.363	80.769	20.594	13.796
Toledo	63,62	24,66	37.173	34.034	219.980	74.638	42.490
<b>CASTILLA LA MANCHA</b>	<b>58,89</b>	<b>23,01</b>	<b>134.581</b>	<b>125.817</b>	<b>680.415</b>	<b>209.193</b>	<b>120.187</b>
Ávila	53,65	24,33	8.687	8.071	54.595	14.509	8.127
Burgos	60,88	13,71	28.453	26.289	146.324	24.888	15.652
León	49,32	17,17	25.809	23.388	164.545	36.449	22.008
Palencia	51,29	17,23	12.904	12.072	64.398	11.553	6.461
Salamanca	53,81	16,93	20.641	18.981	118.555	28.424	15.648
Segovia	56,47	12,54	10.882	10.054	59.180	9.541	5.499
Soria	57,51	13,67	5.578	5.094	38.225	4.829	3.112
Valladolid	62,20	15,73	41.796	38.974	205.677	41.357	22.256
Zamora	47,59	17,75	10.213	9.390	61.468	14.367	7.669
<b>CASTILLA Y LEÓN</b>	<b>55,34</b>	<b>16,33</b>	<b>164.963</b>	<b>152.313</b>	<b>912.967</b>	<b>185.917</b>	<b>106.432</b>
Barcelona	62,68	17,90	403.521	358.686	2.293.513	434.688	306.381
Girona	67,63	21,62	54.400	47.106	302.602	50.582	37.797
Lleida	61,04	12,77	35.102	32.250	178.843	27.457	20.117
Tarragona	64,03	18,41	58.855	52.927	295.247	63.667	45.643
<b>CATALUÑA</b>	<b>63,22</b>	<b>18,06</b>	<b>551.878</b>	<b>490.969</b>	<b>3.070.205</b>	<b>576.394</b>	<b>409.938</b>
Alicante-Alacant	56,88	23,20	109.684	100.276	558.068	202.581	114.339
Castellón-Castelló	60,80	27,24	35.656	32.619	207.540	59.686	40.376
Valencia-València	62,14	23,13	181.183	167.495	888.941	256.913	157.655
<b>COM. VALENCIANA</b>	<b>59,98</b>	<b>23,65</b>	<b>326.523</b>	<b>300.390</b>	<b>1.654.549</b>	<b>519.180</b>	<b>312.370</b>
Badajoz	57,80	25,12	91.145	88.517	241.620	78.569	62.237
Cáceres	49,50	19,34	36.340	34.649	144.664	39.321	33.361
<b>EXTREMADURA</b>	<b>54,66</b>	<b>23,14</b>	<b>127.485</b>	<b>123.166</b>	<b>386.284</b>	<b>117.890</b>	<b>95.598</b>
A Coruña	56,76	16,07	70.772	64.401	414.417	92.323	55.302
Lugo	51,99	11,26	15.914	13.855	123.857	21.969	13.562
Ourense	49,24	17,35	14.045	12.633	104.139	25.671	15.396
Pontevedra	56,43	19,27	67.947	62.942	339.719	93.594	55.764
<b>GALICIA</b>	<b>55,14</b>	<b>16,75</b>	<b>168.678</b>	<b>153.831</b>	<b>982.132</b>	<b>233.557</b>	<b>140.024</b>
<b>MADRID</b>	<b>64,77</b>	<b>15,97</b>	<b>436.241</b>	<b>376.257</b>	<b>2.755.254</b>	<b>469.511</b>	<b>288.863</b>
<b>MURCIA</b>	<b>61,70</b>	<b>24,49</b>	<b>160.555</b>	<b>148.598</b>	<b>515.758</b>	<b>130.027</b>	<b>82.772</b>
<b>NAVARRA</b>	<b>60,38</b>	<b>12,85</b>	<b>57.850</b>	<b>53.842</b>	<b>261.823</b>	<b>41.700</b>	<b>27.153</b>
Araba-Álava	60,42	8,79	30.566	28.788	151.108	21.842	11.905
Guipuzkoa	59,79	9,65	52.428	49.185	303.813	41.474	24.883
Bizcaia	56,47	13,70	100.184	94.248	463.694	81.098	41.999
<b>PAÍS VASCO</b>	<b>58,10</b>	<b>11,63</b>	<b>183.178</b>	<b>172.221</b>	<b>918.615</b>	<b>144.414</b>	<b>78.787</b>
<b>LA RIOJA</b>	<b>59,26</b>	<b>16,49</b>	<b>25.015</b>	<b>23.267</b>	<b>122.056</b>	<b>22.749</b>	<b>14.311</b>
<b>CEUTA</b>	<b>55,36</b>	<b>28,73</b>	<b>4.779</b>	<b>4.395</b>	<b>19.723</b>	<b>11.264</b>	<b>5.597</b>
<b>MELILLA</b>	<b>54,26</b>	<b>23,42</b>	<b>3.754</b>	<b>3.383</b>	<b>18.796</b>	<b>11.371</b>	<b>4.927</b>
<b>TOTAL</b>	<b>60,12</b>	<b>20,89</b>	<b>3.668.479*</b>	<b>3.374.137</b>	<b>17.362.369</b>	<b>4.121.801</b>	<b>2.737.100</b>

\* incluye 2.930 contratos sin provincia especificada

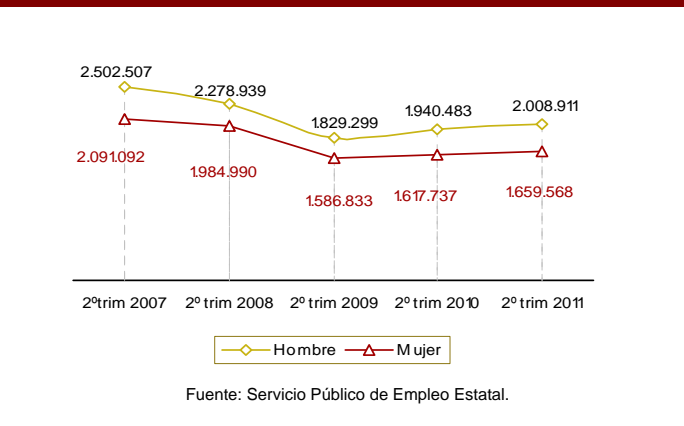
## MUJERES

### Contratos: tramos de edad

Tramos de edad	Mujeres	Tasa	% var. 1º trim11	% var. 2º trim10
Menor de 25	362.832	44,36	26,92	-3,31
De 25 a 45	1.026.685	48,09	10,40	3,73
Mayor de 45	270.051	45,06	7,55	6,87
<b>Total</b>	<b>1.659.568</b>	<b>45,24</b>	<b>13,13</b>	<b>2,59</b>

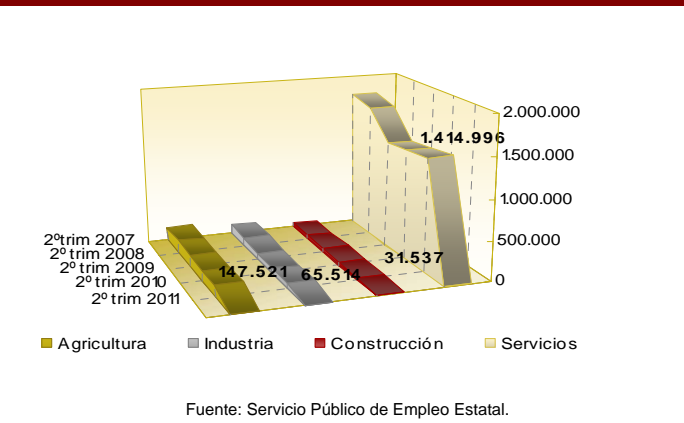
Fuente: Servicio Público de Empleo Estatal. 2º trimestre 2011.

### Contratos: evolución anual



Fuente: Servicio Público de Empleo Estatal.

### Contratos: sectores económicos



Fuente: Servicio Público de Empleo Estatal.

### 10 ocupaciones más contratadas para mujeres

Ocupación	Contratos Mujeres	Tasa
Personal de limpieza:oficinas, hoteles y similares	212.020	83,22
Camareros asalariados	179.535	46,91
Vendedores en tiendas y almacenes	142.316	73,48
Auxiliares de enfermería hospitalaria	44.079	89,04
Promotores de venta	38.787	80,45
Administrativo con atención al público no clasificado	38.773	75,76
Administrativo sin atención al público no clasificado	34.367	71,31
Cocineros asalariados	34.325	49,36
Ayudantes de cocina	30.187	58,88
Monitores actividades recreativas y entretenimiento	29.024	60,99

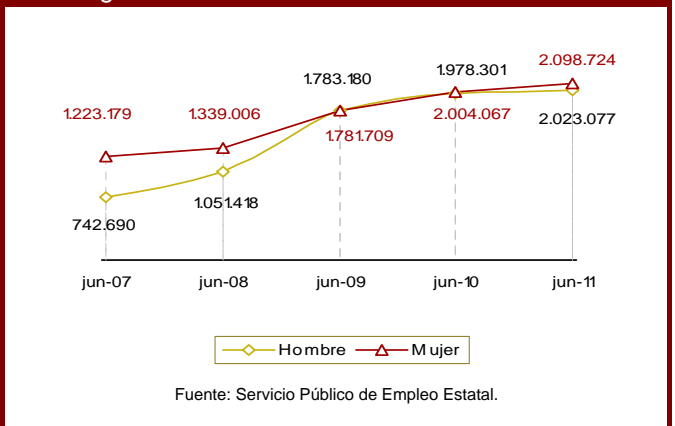
Fuente: Servicio Público de Empleo Estatal. 2º trimestre 2011.

### Paro registrado: tramos de edad

Tramos de edad	Mujeres	Tasa	% var. mar. 11	% var. jun. 10
Menor de 25	192.277	45,07	-11,57	1,21
De 25 a 45	1.174.927	51,64	-4,77	2,60
Mayor de 45	731.520	51,52	-0,09	9,36
<b>Total</b>	<b>2.098.724</b>	<b>50,92</b>	<b>-3,88</b>	<b>4,72</b>

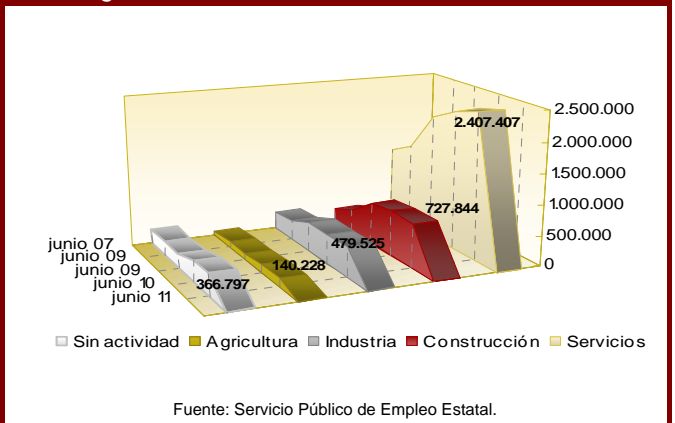
Fuente: Servicio Público de Empleo Estatal. Junio 2011.

### Paro registrado: evolución anual



Fuente: Servicio Público de Empleo Estatal.

### Paro registrado: sectores económicos



Fuente: Servicio Público de Empleo Estatal.

### 10 ocupaciones más demandadas por mujeres

Ocupación	Mujeres paradas	Tasa
Personal de limpieza de oficinas, hoteles y similares	353.844	94,42
Vendedores en tiendas y almacenes	309.799	86,71
Administrativo sin atención al público no clasificado	241.929	81,26
Camareros asalariados	68.738	51,83
Auxiliares de enfermería hospitalaria	41.515	93,82
Cocineros asalariados	40.509	67,94
Cajeros y taquilleros (excepto bancos)	36.005	91,00
Asistentes de dirección y administrativos	30.941	83,48
Peluqueros	30.712	92,54
Cuidadores de niños en guarderías	30.261	98,07

Fuente: Servicio Público de Empleo Estatal. Junio 2011.

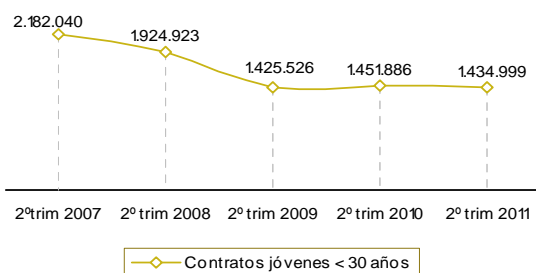
## JÓVENES MENORES DE 30 AÑOS

### Contratos: tramos de edad

Tramos de edad	Hombre	Mujer	Total	% var 1º trim11
De 16 a 19	72.779	60.783	133.562	37,14
De 20 a 24	318.816	302.049	620.865	22,97
De 25 a 29	366.587	313.985	680.572	12,41
<b>Total</b>	<b>758.182</b>	<b>676.817</b>	<b>1.434.999</b>	<b>18,82</b>

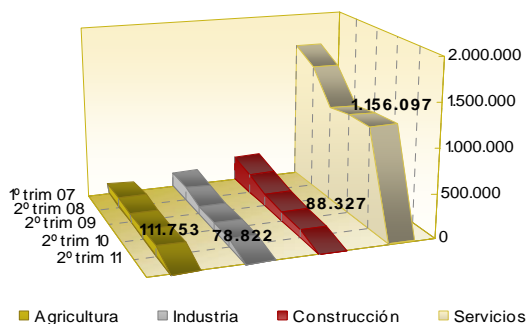
Fuente: Servicio Público de Empleo Estatal. 2º trimestre 2011.

### Contratos: evolución anual



Fuente: Servicio Público de Empleo Estatal.

### Contratos: sectores económicos



Fuente: Servicio Público de Empleo Estatal.

### 10 ocupaciones más contratadas para jóvenes

Ocupación	Contratos Jóvenes	Tasa
Camareros asalariados	186.580	48,75
Vendedores en tiendas y almacenes	111.956	57,81
Peones de las industrias manufactureras	81.852	42,73
Peones transporte de mercancías y cargadores	38.693	49,15
Promotores de venta	37.284	77,34
Monitores de actividades recreativas y deportivas	34.081	71,62
Azafatos de tierra	22.674	83,09
Administrativo con atención al público no clasificado	22.151	43,28
Administrativo sin atención al público no clasificado	20.320	42,16
Bañistas-socorristas	19.044	82,28

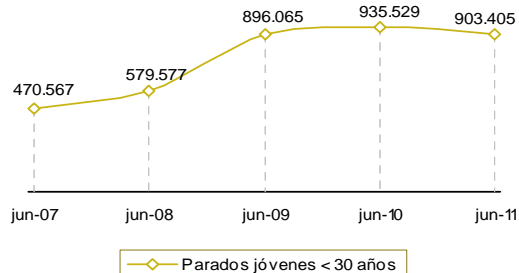
Fuente: Servicio Público de Empleo Estatal. 2º trimestre 2011.

### Paro registrado: tramos de edad

Tramos de edad	Hombre	Mujer	Total	% var mar. 11
De 16 a 19	63.310	46.113	109.423	-2,29
De 20 a 24	171.041	146.164	317.205	-14,56
De 25 a 29	238.462	238.315	476.777	-10,52
<b>Total</b>	<b>472.813</b>	<b>430.592</b>	<b>903.405</b>	<b>-11,09</b>

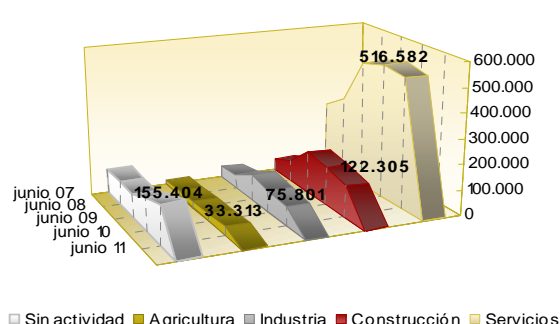
Fuente: Servicio Público de Empleo Estatal. Junio 2011.

### Paro registrado: evolución anual



Fuente: Servicio Público de Empleo Estatal.

### Paro registrado: sectores económicos



Fuente: Servicio Público de Empleo Estatal.

### 10 ocupaciones más demandadas por jóvenes

Ocupación	Jóvenes parados	Tasa
Vendedores en tiendas y almacenes	119.349	33,40
Peones de las industrias manufactureras	88.623	26,91
Empleados administrativos sin atención al público	51.970	17,46
Camareros asalariados	45.522	34,33
Personal de limpieza de oficinas, hoteles y similares	39.507	10,54
Reponedores	17.133	59,82
Peluqueros	14.547	44,31
Cajeros y taquilleros (excepto bancos)	12.897	32,59
Trabajadores cualificados en huertas, invernaderos	11.629	30,70
Peones agrícolas (excepto huertas, invernaderos)	10.860	25,26

Fuente: Servicio Público de Empleo Estatal. Junio 2011.

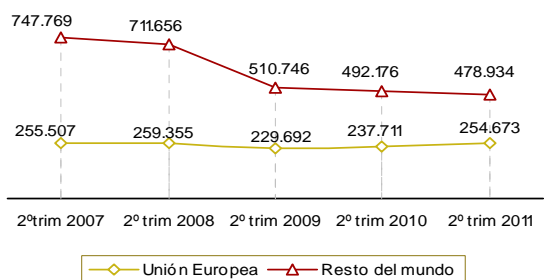
## EXTRANJEROS

### Contratos: tramos de edad

Tramos de edad	Hombre	Mujer	Total	% var 1º trim11
Menor de 25	64.780	47.879	112.659	25,84
De 25 a 45	339.763	195.829	535.592	13,01
Mayor de 45	55.015	30.341	85.356	15,39
<b>Total</b>	<b>459.558</b>	<b>274.049</b>	<b>733.607</b>	<b>15,09</b>

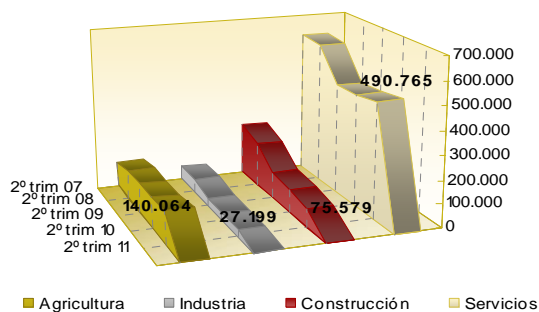
Fuente: Servicio Público de Empleo Estatal. 2º trimestre 2011.

### Contratos: evolución anual



Fuente: Servicio Público de Empleo Estatal.

### Contratos: sectores económicos



Fuente: Servicio Público de Empleo Estatal.

### 10 ocupaciones más contratadas para extranjeros

Ocupación	Contratos Extranjeros	Tasa
Peones agrícolas (excepto huertas, invernaderos)	128.191	45,30
Camareros asalariados	87.616	22,89
Personal de limpieza de oficinas, hoteles y similares	68.274	26,80
Peones agrícolas en huertas, invernaderos, viveros	50.156	61,98
Albañiles	24.566	21,55
Peones de la construcción de edificios	21.608	29,96
Cocineros asalariados	20.995	30,19
Ayudantes de cocina	19.000	37,06
Peones agropecuarios	12.638	41,22
Trabajadores de la construcción no clasificados	4.695	31,20

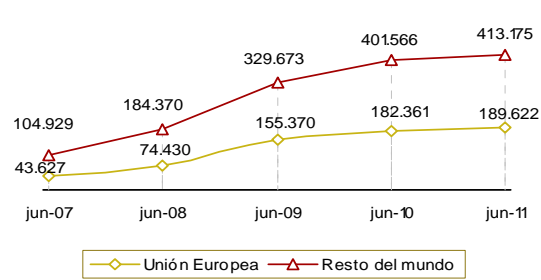
Fuente: Servicio Público de Empleo Estatal. 2º trimestre 2011.

### Paro registrado: tramos de edad

Tramos de edad	Hombre	Mujer	Total	% var mar.11
Menor de 25	26.450	24.158	50.608	-10,48
De 25 a 45	241.999	173.004	415.003	-7,28
Mayor de 45	83.615	53.571	137.186	-1,13
<b>Total</b>	<b>352.064</b>	<b>250.733</b>	<b>602.797</b>	<b>-6,24</b>

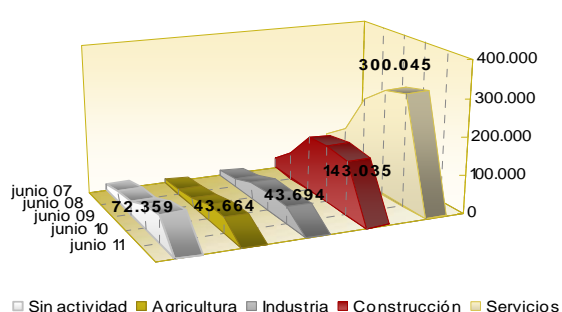
Fuente: Servicio Público de Empleo Estatal. Junio 2011.

### Paro registrado: evolución anual



Fuente: Servicio Público de Empleo Estatal.

### Paro registrado: sectores económicos



Fuente: Servicio Público de Empleo Estatal.

### 10 ocupaciones más demandadas por extranjeros

Ocupación	Extranjeros parados	Tasa
Personal de limpieza de oficinas, hoteles y similares	75.920	20,26
Peones de las industrias manufactureras	61.794	18,76
Peones de la construcción de edificios	56.463	30,23
Albañiles	55.806	28,09
Camareros asalariados	35.380	26,68
Peones agrícolas (excepto huertas, invernaderos)	19.812	46,08
Cocineros asalariados	15.285	25,64
Peones transporte de mercancías/ descargadores	12.151	19,06
Empleados domésticos	10.705	49,77
Ayudantes de cocina	9.731	28,93

Fuente: Servicio Público de Empleo Estatal. Junio 2011.

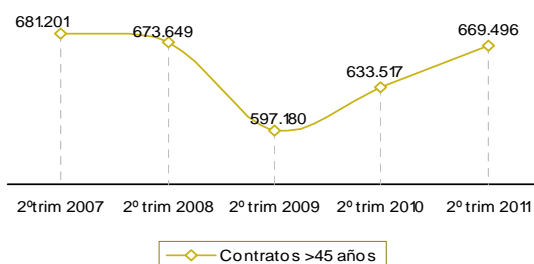
### MAYORES DE 45 AÑOS

#### Contratos: tramos de edad

Tramos de edad	Hombre	Mujer	Total	% var 1º trim11
De 45 a 49	165.839	150.874	316.713	6,20
De 50 a 54	110.343	94.706	205.049	6,08
De 55 a 59	58.634	39.827	98.461	5,12
Mayor de 59	31.018	18.255	49.273	-2,15
<b>Total</b>	<b>365.834</b>	<b>303.662</b>	<b>669.496</b>	<b>5,34</b>

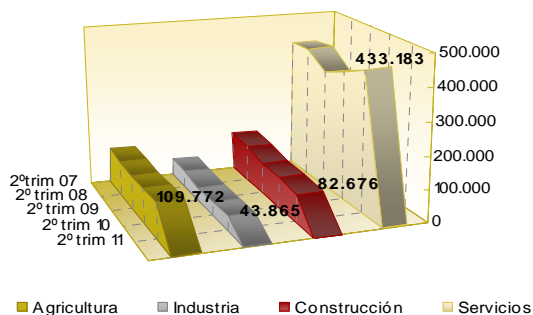
Fuente: Servicio Público de Empleo Estatal. 2º trimestre 2011.

#### Contratos: evolución anual



Fuente: Servicio Público de Empleo Estatal.

#### Contratos: sectores económicos



Fuente: Servicio Público de Empleo Estatal.

#### 10 ocupaciones más contratadas para > 45 años

Ocupación	Contratos > 45 años	Tasa
Personal de limpieza de oficinas, hoteles y similares	78.385	30,77
Peones agrícolas (excepto huertas, invernaderos)	73.054	25,82
Albañiles	36.017	31,60
Cocineros asalariados	19.137	27,52
Trabajadores cualificados en actividades agrícolas	16.777	35,27
Peones de la construcción de edificios	16.308	22,61
Peones agrícolas en huertas, invernaderos, viveros	16.295	20,14
Conductores asalariados de camiones	12.160	27,27
Peones de obras públicas	12.068	30,06
Auxiliares de enfermería hospitalaria	12.067	24,38

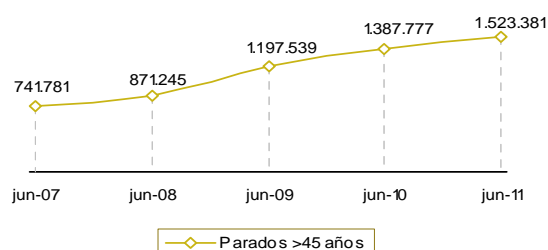
Fuente: Servicio Público de Empleo Estatal. 2º trimestre 2011.

#### Paro registrado: tramos de edad

Tramos de edad	Hombre	Mujer	Total	% var mar. 11
De 45 a 49	236.557	256.364	492.921	-1,70
De 50 a 54	204.062	225.792	429.854	-0,58
De 55 a 59	179.958	187.792	367.750	0,72
Mayor de 59	117.367	115.489	232.856	0,45
<b>Total</b>	<b>737.944</b>	<b>785.437</b>	<b>1.523.381</b>	<b>-0,48</b>

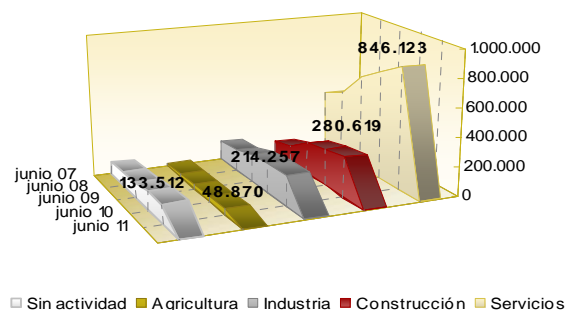
Fuente: Servicio Público de Empleo Estatal. Junio 2011.

#### Paro registrado: evolución anual



Fuente: Servicio Público de Empleo Estatal.

#### Paro registrado: sectores económicos



Fuente: Servicio Público de Empleo Estatal.

#### 10 ocupaciones más demandadas por > 45 años

Ocupación	> 45 años parados	Tasa
Personal de limpieza de oficinas, hoteles y similares	205.154	54,74
Peones de las industrias manufactureras	106.653	32,39
Empleados administrativos sin atención al público	99.387	33,38
Vendedores en tiendas y almacenes	93.749	26,24
Camareros asalariados	31.828	24,00
Cocineros asalariados	29.950	50,23
Operadores de máquinas de coser y bordar	17.680	59,71
Auxiliares de enfermería hospitalaria	16.804	37,98
Ayudantes de cocina	15.463	45,97
Trabajadores de los cuidados personales a domicilio	14.166	57,69

Fuente: Servicio Público de Empleo Estatal. Junio 2011.

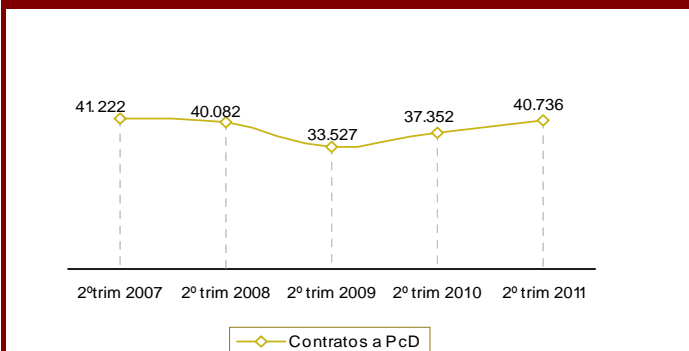
### PERSONAS CON DISCAPACIDAD (PcD)

#### Contratos: tramos de edad

Tramos de edad	PcD	Tasa	% var. 1º trim11	% var. 2º trim10
Menor de 25	23.911	0,65	14,78	6,03
De 25 a 45	13.753	0,37	13,71	14,18
Mayor de 45	3.072	0,08	23,92	11,47
<b>Total</b>	<b>40.736</b>	<b>1,11</b>	<b>15,05</b>	<b>9,06</b>

Fuente: Servicio Público de Empleo Estatal. 2º trimestre 2011.

#### Contratos: evolución anual



Fuente: Servicio Público de Empleo Estatal.

#### Contratos: tipo de discapacidad y sexo

Tipo de discapacidad	Hombre	Mujer	Total	% var 1º trim11
No declarada	2.609	1.461	4.070	21,62
Físicas	9.353	5.642	14.995	19,47
Psíquicas	2.220	1.699	3.919	22,44
Sensoriales	2.145	1.784	3.929	13,26
Del lenguaje	138	70	208	10,64

Fuente: Servicio Público de Empleo Estatal. 2º trimestre 2011.

#### 10 ocupaciones más contratadas para PcD

Ocupación	Contratos PcD	Tasa
Personal de limpieza de oficinas, hoteles y similares	5.760	2,26
Peones de las industrias manufactureras	3.350	1,75
Empleados de venta de apuestas	1.282	70,40
Conserjes de edificios	1.180	8,41
Empleados administrativos sin atención al público	889	1,84
Auxiliares de vigilante de seguridad y similares	826	4,32
Otro personal de limpieza	734	3,74
Empleados administrativos con atención al público	705	1,38
Peones de obras públicas	672	1,67
Operadores de máquinas de lavandería y tintorería	635	22,59

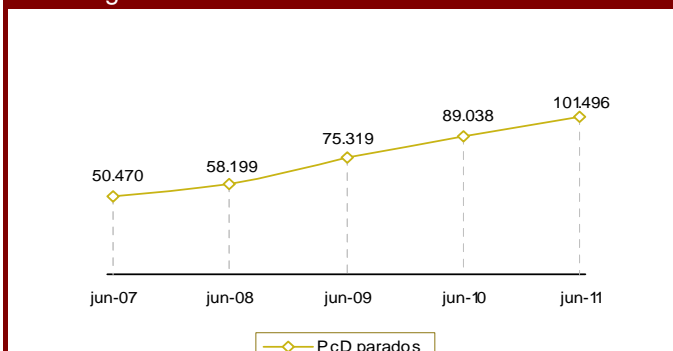
Fuente: Servicio Público de Empleo Estatal. 2º trimestre 2011.

#### Paro registrado: tramos de edad

Tramos de edad	PcD	Tasa	% var. mar. 11	% var. jun. 10
Menor de 25	8.472	0,21	0,59	12,33
De 25 a 45	50.569	1,23	-1,07	11,04
Mayor de 45	42.455	1,03	2,71	18,08
<b>Total</b>	<b>101.496</b>	<b>2,46</b>	<b>0,62</b>	<b>13,99</b>

Fuente: Servicio Público de Empleo Estatal. Junio 2011.

#### Paro registrado: evolución anual



Fuente: Servicio Público de Empleo Estatal.

#### Paro registrado: tipo de discapacidad y sexo

Tipo de discapacidad	Hombre	Mujer	Total	% var mar11
No declarada	6.124	6.861	12.985	2,06
Físicas	22.606	26.774	49.380	0,50
Psíquicas	12.814	11.241	24.055	0,62
Sensoriales	6.678	7.510	14.188	-0,32
Del lenguaje	545	343	888	1,37

Fuente: Servicio Público de Empleo Estatal. Junio 2011.

#### 10 ocupaciones más demandadas por PcD

Ocupación	PcD paradas	Tasa
Peones de las industrias manufactureras	10.903	3,31
Personal de limpieza de oficinas, hoteles y similares	10.137	2,70
Empleados administrativos sin atención al público	7.912	2,66
Conserjes de edificios	4.507	22,75
Ordenanzas	3.968	24,16
Trabajadores cualificados en huertas, invernaderos	3.408	9,00
Recepcionistas (excepto de hoteles)	2.671	8,02
Peones transporte de mercancías/descargadores	1.689	2,65
Auxiliares de vigilante de seguridad y similares	1.642	8,33
Reponedores	1.473	5,14

Fuente: Servicio Público de Empleo Estatal. Junio 2011.

Según el Informe de perspectivas del primer semestre de 2011 de la **Organización para la Cooperación y el Desarrollo Económico**, España tardará unos 15 años en recuperar los niveles de empleo anteriores a la crisis. En esta coyuntura, Internet y las redes sociales se están convirtiendo en un buen medio para estar presentes en el mercado de trabajo. Empleadores y expertos en selección de recursos humanos recurren a las redes profesionales para reclutar candidatos.

Han surgido **nuevas profesiones** como: Community Manager: moderador de una comunidad de usuarios en Internet, guía las discusiones, dinamiza los foros; Responsable SEO (Search Engine Optimizer): define y evalúa la estrategia de la empresa en los buscadores de Internet; Blogger: es el responsable de mantener un Weblog y Especialista en Selección: realiza la búsqueda de candidatos. La ETT Randstad, en su informe de abril de 2011 calcula que un 62% de los trabajadores acude a las redes sociales profesionales para encontrar empleo; los españoles son los europeos que más utilizan las redes profesionales para preparar una entrevista laboral.

Los expertos en selección de personal y recursos humanos utilizan las redes profesionales porque les permiten obtener perfiles actualizados de manera constante, conocer el currículum vitae del aspirante, su trayectoria profesional y acceder a las recomendaciones que se hacen sobre él, a su red de contactos y a sus gustos, aficiones e intereses. Por ello, es importante cuidar el perfil público que se coloca en las redes sociales.

La **Comisión Europea** ha iniciado los trámites para facilitar el reconocimiento de títulos entre los Estados miembros con el objetivo de alentar la movilidad de los profesionales en paro y facilitar que los países que tienen una tasa de empleo elevada puedan acoger a trabajadores europeos de otros países con dificultades de empleo. Para ello, estudia introducir una tarjeta profesional que demuestre que el trabajador cuenta con las cualificaciones necesarias. Se facilita la creación de plataformas comunes que definan criterios compartidos para determinadas profesiones, con el fin de superar las diferencias de formación entre los Estados miembros y suprimir la necesidad de exámenes adicionales. Para el **Fondo Monetario internacional** el proceso de reformas es necesario y debe incluir mejoras sobre consolidación fiscal, completar la reestructuración del sistema financiero y fortalecer las reformas del mercado laboral. Se espera una ligera recuperación de la economía gracias a las exportaciones. Prevé que el desempleo en España solo bajará a medio plazo y se sitúa muy por encima de la media de la zona euro.

En el estudio "España. Empleos de calidad para una nueva economía", la **Organización Internacional del Trabajo** sostiene que se debe incrementar el trabajo a tiempo parcial, para ello, propone mejorar las prestaciones asociadas a esta modalidad en lugar de buscar incentivos financieros indiscriminados para la contratación. El empleo a tiempo parcial es una de las alternativas para fomentar el empleo para los jóvenes

### A tener en cuenta

Para la elaboración de este Boletín las fuentes utilizadas ha sido las siguientes:

~ Servicio Público de Empleo Estatal (**SEPE**):

Registro de demandantes de empleo parados contabilizados el último día del trimestre estudiado.

Registro de contratos acumulados en el trimestre. Se incluyen contratos iniciales + conversiones.

Registro de beneficiarios de prestaciones por desempleo. Junio 2011.

~ Instituto Nacional de Estadística (**INE**): Encuesta de población activa (EPA). 2º trimestre 2011

~ Ministerio de Trabajo e Inmigración (**MTIN**): Registro de trabajadores afiliados a la Seguridad Social el último día del trimestre objeto del estudio.

En las **10 ocupaciones más contratadas** (para mujeres, jóvenes, extranjeros, mayores de 45 años y personas con discapacidad) se han seleccionado las ocupaciones que tienen mayor número de contratos y al mismo tiempo superan la tasa estatal de contratación de cada colectivo.

En las **10 ocupaciones más demandadas** (por mujeres, jóvenes, extranjeros, mayores de 45 años y personas con discapacidad) se han seleccionado las ocupaciones que tienen mayor número de demandantes de empleo parados y al mismo tiempo superan la tasa estatal de demandantes de empleo parados de cada colectivo. Para estas tablas se ha considerado solamente la primera ocupación que ha solicitado cada parado.

[www.sepe.es](http://www.sepe.es)

NIPO: 794-11-119-7