



Informe de Actividades de la RED EURES ESPAÑA

Periodo:

Junio 2011 – Mayo 2012

Informe de Actividades EURES-España

Período: Junio 2011 - Mayo 2012

INTRODUCCION

El presente informe tiene como objetivo contribuir al conocimiento de las actividades llevadas a cabo por la Red EURES España en el período comprendido entre junio de 2011 y mayo de 2012 y está basado en los datos facilitados por los Consejeros EURES, colaboradores y otros agentes/fuentes autorizadas.

Con esta finalidad el grupo de trabajo responsable del Seguimiento recoge, elabora y ofrece información estadística y cualitativa a nivel nacional procedente de los datos volcados en la aplicación diseñada a tal efecto por el citado grupo, con el apoyo de la Subdirección General de Informática del Servicio Público de Empleo Estatal, así como otras fuentes.

Como preámbulo a este informe se introduce el dato sobre el número de visitas realizadas a la web EURES, bajo el título “Visibilidad EURES en Internet”, lo que muestra la repercusión de las nuevas herramientas en las actividades EURES.

El contenido de este informe ha quedado estructurado en dos bloques principales:

En primer lugar, capítulo 1 a V, se refleja la explotación de los datos cuantitativos mediante diferentes tipos de gráficos y sus correspondientes comentarios cuando ello lo requiere.

Se han integrado los datos relativos a los procesos de selección realizados en los Puentes de Cooperación Permanentes (PCP) con distintos países del EEE.

En segundo lugar, capítulo VI y VII, se presenta y analiza la información cualitativa, haciendo hincapié en las actividades con mayor repercusión, eventos y otras informaciones cuyo reflejo se ha considerado de interés para la consecución del objetivo de este informe.

VISIBILIDAD EURES EN INTERNET

La red EURES en internet se visualiza a través de dos sitios web, El Portal Europeo de la Movilidad (www.eures.europa.eu), y el portal del Servicio Público de Empleo Estatal, en el apartado EURES- Trabajar en Europa (www.sepe.es).

En cuanto a las visitas al apartado EURES de la web del Servicio Público de Empleo Estatal, los datos reflejan más de un millón setecientas mil visitas durante el último ejercicio (desde el 1 de junio de 2011 hasta el 31 de mayo de 2012). Es de destacar que este es el sitio web que utiliza EURES España para suministrar herramientas e información relevante para facilitar la libre circulación, especialmente la difusión de aquellos procesos de selección y convocatorias de ofertas de empleo que realiza la Red EURES en España.

A continuación podemos observar un gráfico donde se puede apreciar la distribución de las visitas a lo largo de este periodo:

Secuencia de visitas a la web EURES del Portal del Servicio Público de Empleo Estatal

01/06/2011 - 31/05/2012

● % de páginas vistas : 100,00%

Explorador

Uso del sitio

● Páginas vistas

20.000

10.000

jul 2011

oct 2011

ene 2012

abr 2012

Páginas vistas	Páginas vistas únicas	Promedio de tiempo en la página	Accesos	Porcentaje de rebote	Porcentaje de salidas
1.717.936	1.168.012	00:01:34	412.975	44,48%	28,25%

Dentro de los distintos apartados de los que dispone el sitio web EURES España, cabe destacar por número de visitas, los siguientes:

	Página	Páginas vistas	Páginas vistas únicas
1.	/contenido/empleo_formacion/eures/convocatorias_ofertas/index.html	532.843	297.274
2.	/contenido/empleo_formacion/eures/info_trabajadores/index.html	270.876	213.691
3.	/contenido/empleo_formacion/eures/index.html	129.342	93.543

En el mismo periodo del ejercicio anterior (2010 – 2011), el número de visitas fue de 194.388, lo que indica que se ha multiplicado por 10 el número de accesos tal y como se puede apreciar en el siguiente gráfico de Google analytics:



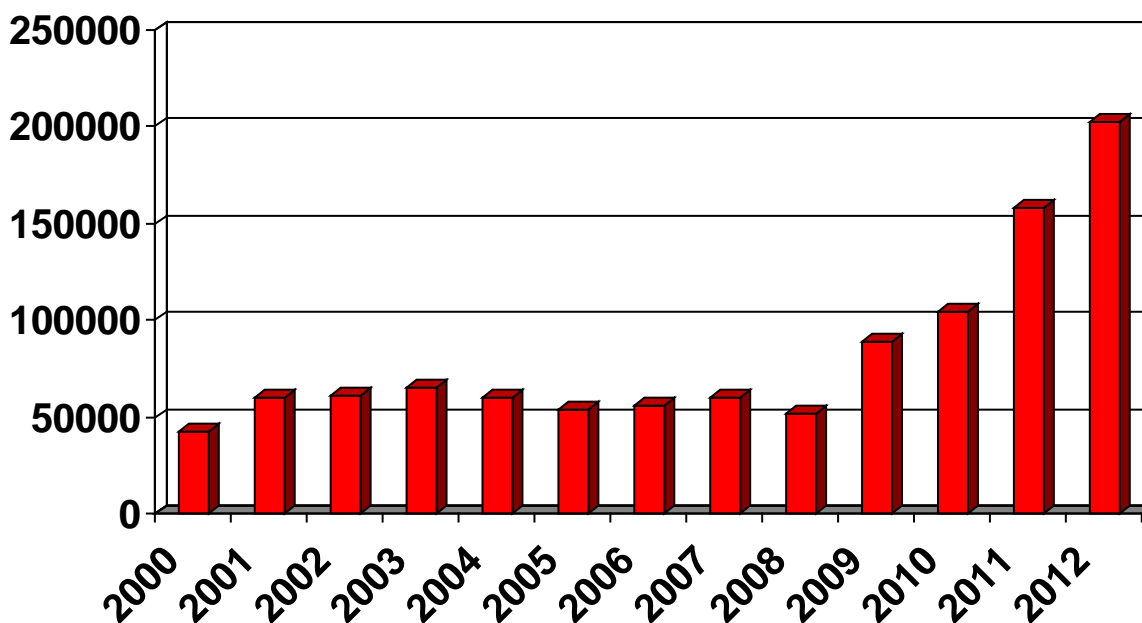
Si tenemos en cuenta los datos de acceso al sitio EURES España, registrados en el periodo anterior, podemos afirmar que la web de EURES España se ha convertido en una herramienta habitual de todas las instituciones y personas que buscan información y oportunidades de empleo en Europa. Este dato puede explicar igualmente las dificultades que en numerosas ocasiones tenemos para conseguir determinadas cifras de gestión en la red EURES

I.- DEMANDANTES DE EMPLEO ATENDIDOS

Durante la evolución del presente periodo, la cifra de demandantes atendidos por los Consejeros EURES alcanza el número de 196.671.

El siguiente gráfico representa la evolución anual 2000-2012

Gráfico 1: Demandantes atendidos. Evolución



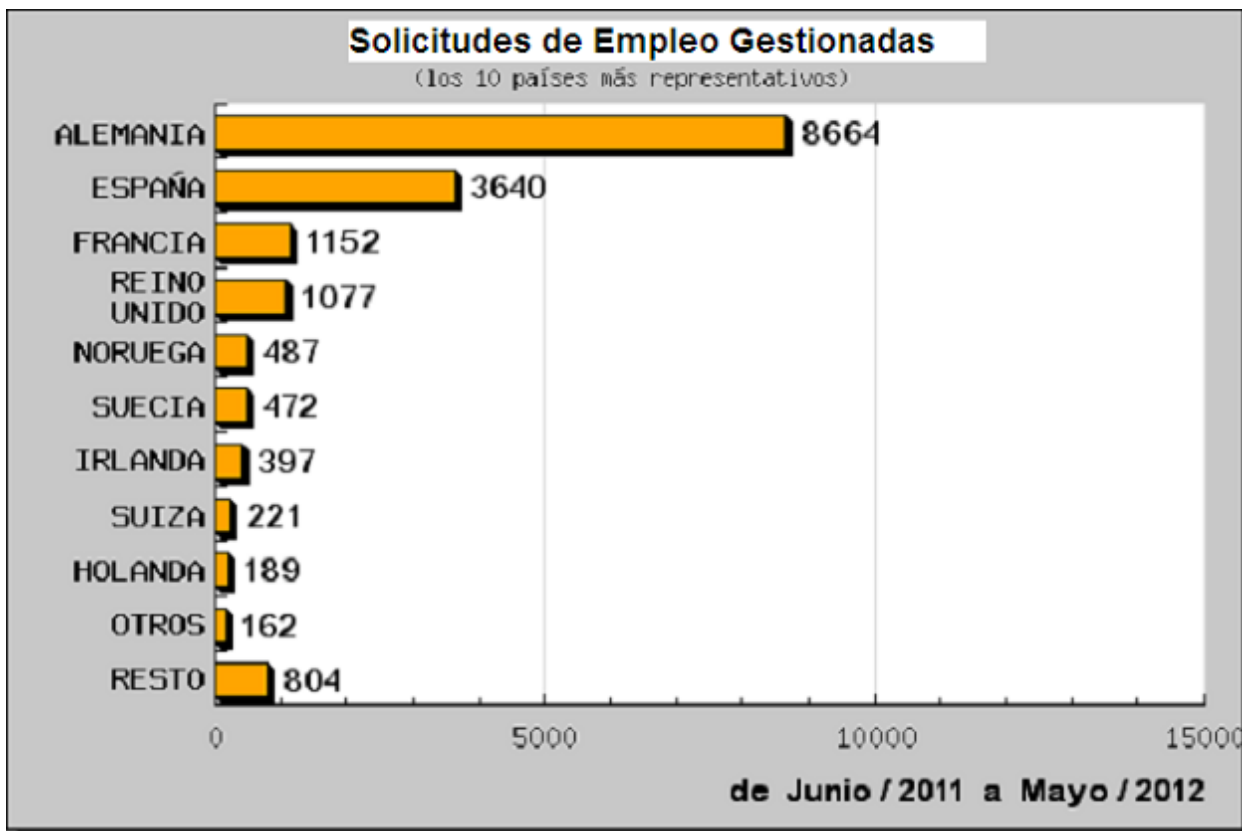
Hay que destacar varios factores que inciden en la estadística sobre el número de usuarios de la red EURES, de una parte la ya efectiva integración de EURES en los correspondientes Servicios Públicos de Empleo autonómicos y sus entidades colaboradoras, aspecto que ha multiplicado los puntos de atención a los demandantes con vocación comunitaria, y la incidencia de Internet como herramienta de acceso a nuestros servicios.

Una vez más, hacer referencia a la consolidación de las actividades de la red reflejadas en el número de usuarios atendidos en los últimos años. No obstante, el incremento sustancial que se produjo en 2009 continua en el periodo actual y se debe al incremento de consultas planteadas debido al aumento del número de desempleados que, como consecuencia de la crisis, ha solicitado todo tipo de información; ya que en la actualidad se visualiza claramente a EURES como un recurso eficaz para explorar la movilidad geográfica y conseguir un empleo en otro país de la Unión Europea (en adelante, UE).

En este periodo, cabe destacar el aumento de atenciones individualizadas a personas que se proponen como candidatos a vacantes derivadas de la actividad de los Puentes de Cooperación Permanentes (en adelante PCP). Estas reciben una primera atención en la que se les proporciona toda la información pertinente para conocer, si además de estar interesado, cumple con todos los requisitos y conoce las dificultades del cambio de condiciones de vida y trabajo, y así, gestionar la correcta intermediación laboral.

En este periodo en concreto, cabe reseñar que se han atendido a muchos candidatos que no se deben de considerar candidatos a la movilidad, por la falta de conocimiento de otra lengua, sin embargo perciben la red EURES como una posible respuesta a su situación de desempleo y demandan este servicio como un recurso más en su búsqueda de empleo.

Gráfico 2: Solicitudes de empleo gestionadas en procesos de selección EURES.



Del total de 202.411 personas atendidas, citadas en el capítulo anterior, como consecuencia de esta atención 17.265 realizaron su solicitud de empleo-admisión a alguno de los procesos de selección gestionados a través de la red EURES

De estos datos llama la atención el hecho de que un gran número de estas demandas tramitadas (3.640) se dirija al propio mercado español. Al mismo tiempo que disminuye la oferta de empleo para nuestro mercado interno, aumenta considerablemente las de otros países.

II.- CONTACTOS CON INSTITUCIONES

Este apartado refleja el número de contactos que los Consejeros de la red EURES mantienen con los Servicios Públicos de Empleo (SPEs) y otros Organismos o Instituciones nacionales y transnacionales. Éste es un aspecto estratégico y relevante de la actividad de la Red EURES España porque supone en la práctica dar apoyo y soporte real a otros SPEs y redes vinculadas a la movilidad, los cuales confían plenamente en la información relevante que les proporcionamos. La actividad se distribuye según el siguiente gráfico:

Gráfico 3: Contactos con Instituciones.

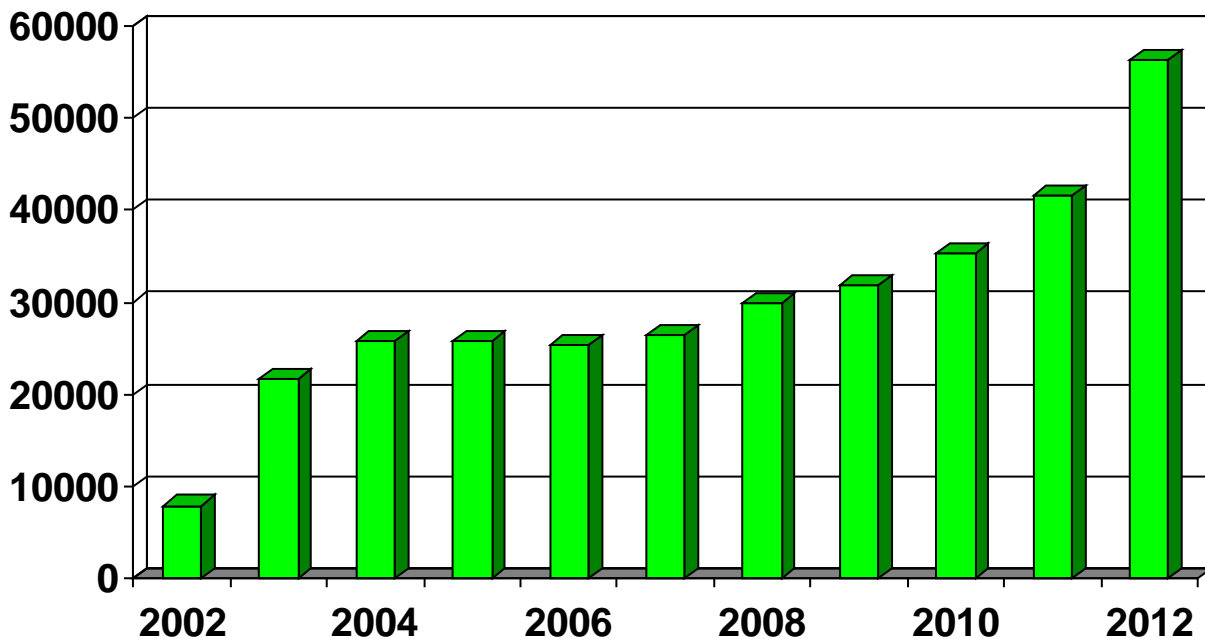


En el presente período el número de contactos institucionales establecidos por la Red (56.243) supone un saldo de actividad superior al año anterior en un periodo inferior. Dicha cifra continua reflejando un buen grado de cohesión interna de la red (nacional y transnacional) y un mayor conocimiento por los usuarios de la existencia y actividades de la Red EURES, lo que ha supuesto una consolidación del número de requerimientos que ésta recibe.

Para el buen funcionamiento de los Puentes de Cooperación Permanentes, se hace imprescindibles los repetidos contactos con los Servicios Públicos de Empleo- EURES de los países implicados, tanto para conocer las condiciones y métodos de trabajo de esos países y poder encontrar los puntos de partida de la colaboración, como los contactos posteriores a la realización de cualquier acción para la valoración conjunta de la misma, que suponga la adecuación del proceso en aquello que fuera necesario.

Por otra parte, la creciente complejidad de las consultas atendidas, hace que cada vez sea más necesario contactar con los Organismos e Instituciones competentes en materia de Fiscalidad, Seguridad Social, Legislación Laboral y Legislación Educativa implicados en la movilidad transnacional.

Gráfico 4: Evolución de los contactos con Instituciones



III.- CONTACTO CON EMPLEADORES EN ESPAÑA

Este apartado recoge las acciones de información y captación de ofertas, realizada por los Consejeros EURES en su relación con las empresas españolas que demandan información sobre la movilidad en Europa, trabajadores comunitarios o información sobre reclutamiento internacional.

Los datos estadísticos recogidos con el formulario de seguimiento y evaluación son:

Periodo analizado	Total Contactos	Ofertas Introducidas en la BD EURES
2003-2004	2892	743
2004-2005	3311	1024
2005-2006	2837	2609
2006-2007	6718	4408
2007-2008	7013	4875
2008-2009	4586	5312
2009-2010	3732	5524
2010-2011	3214	2591
2011-2012	5333	1458

Destacar de estos datos la disminución en el número de ofertas introducidas en la base de datos EURESCO por la red EURES España. Este dato está en línea con la situación socioeconómica actual, si bien en las directrices emanadas de la Comisión Europea de atención prioritaria a empleadores hemos mantenido acciones encaminadas a facilitar la actividad de difusión de ofertas de las empresas, de aquí el leve aumento del contacto con empleadores. En todo caso, se confirma como un pilar fundamental en la actividad de la red la atención a las empresas.

IV.- COLOCACIONES DETECTADAS (FUERA DE ESPAÑA)

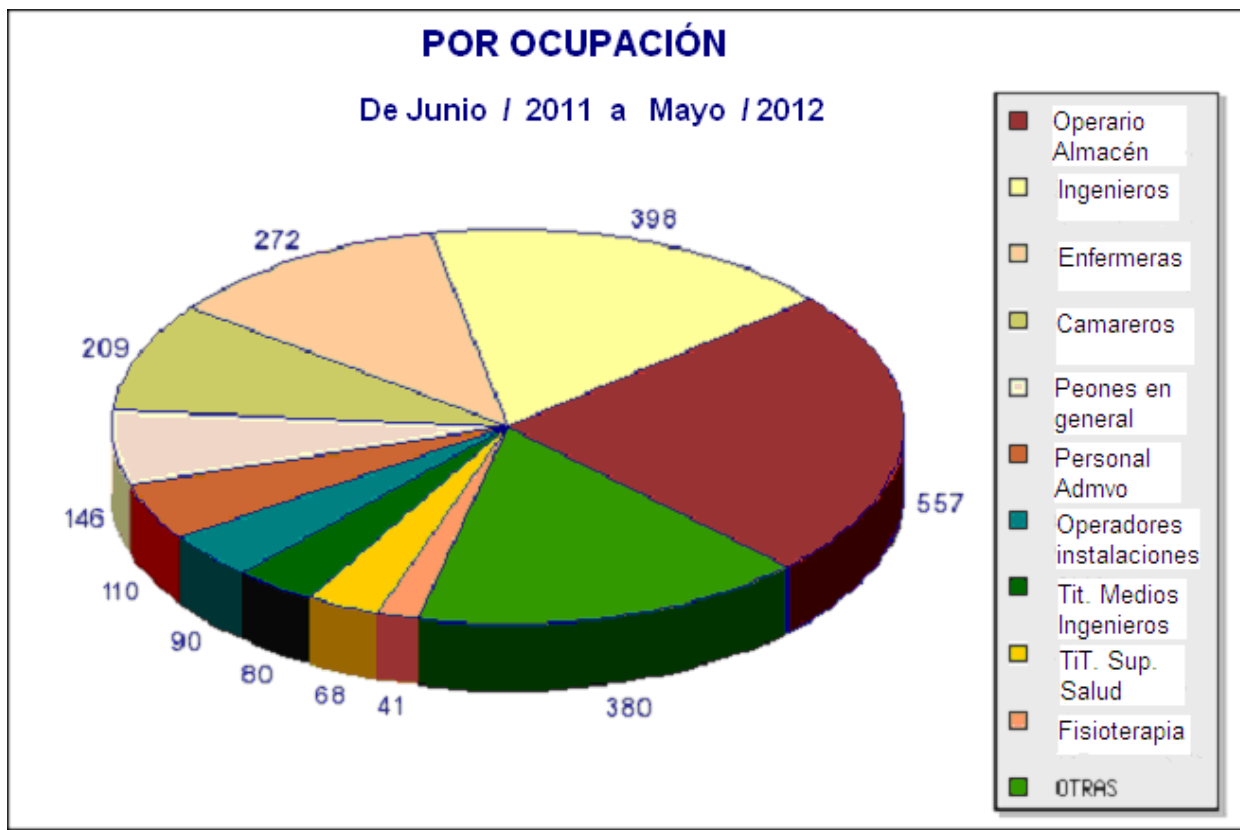
Se analizan en este apartado los datos cuantitativos sobre los residentes en España que encuentran empleo a través de los servicios EURES en otro país del Espacio Económico Europeo.

Las colocaciones detectadas se estiman en 2.351 en base a la información facilitada por los propios candidatos y la red EURES en Europa. Estos datos incluyen además los resultados proporcionados por los países integrantes de los Puentes de Cooperación Permanentes, en relación a sus respectivos procesos de selección.

Somos conscientes de que este dato no recoge la realidad o totalidad de las colocaciones realizadas a través de EURES, pues como hemos indicado anteriormente, la incorporación de las nuevas técnicas de gestión informática de ofertas hace que las personas encuentren trabajo en otro país como resultado de la información elaborada y actualizada por los miembros de la Red EURES España. Al mismo tiempo, estas personas una vez colocadas, no tienen la obligación de comunicarnos la formalización de su relación laboral.

Somos una red que facilita la Libre Circulación de trabajadores y la movilidad laboral en Europa, y a eso se están dirigiendo nuestros esfuerzos. A este respecto se trabaja para conseguir la mayor coordinación y transparencia en la comunicación y seguimiento de resultados, se intenta sistematizar los resultados numéricos de las contrataciones.

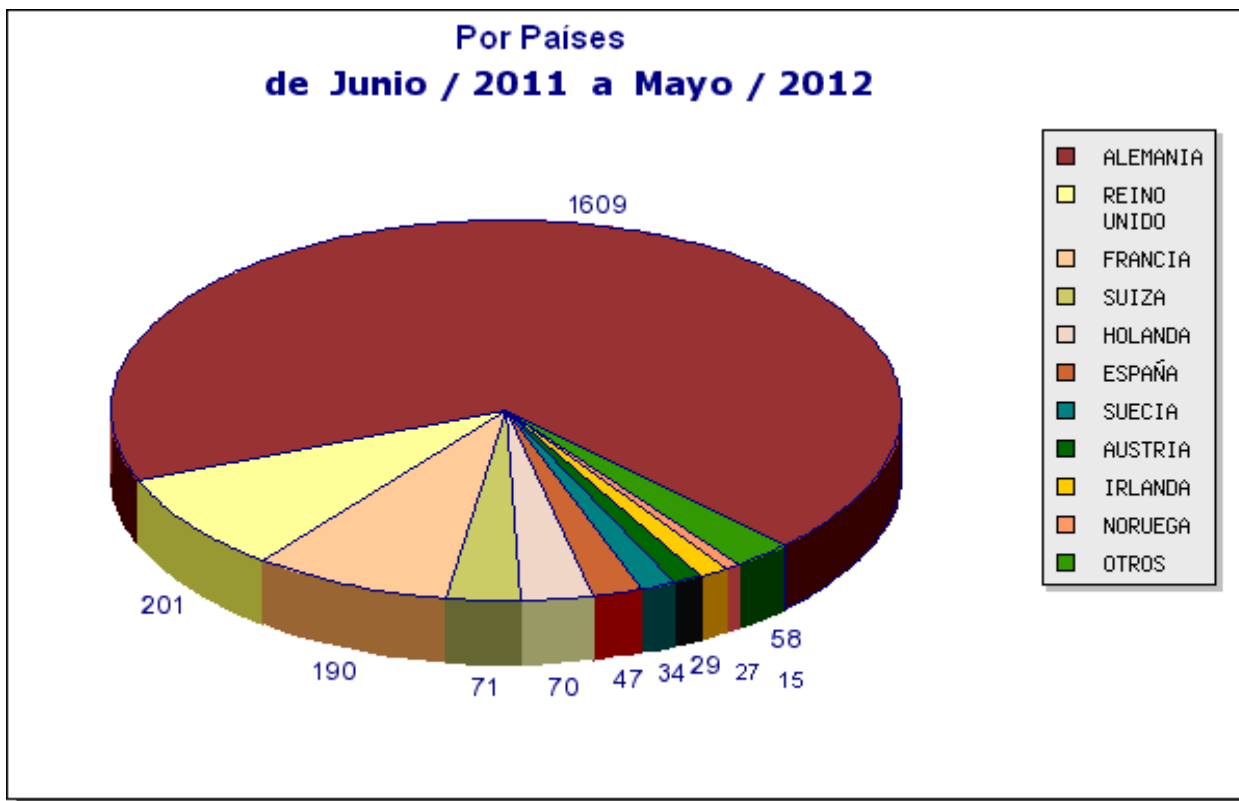
Gráfico 6: Las 10 ocupaciones con mayor número de colocaciones detectadas



En este gráfico podemos apreciar las diez ocupaciones donde se han producido mayor número de colocaciones.

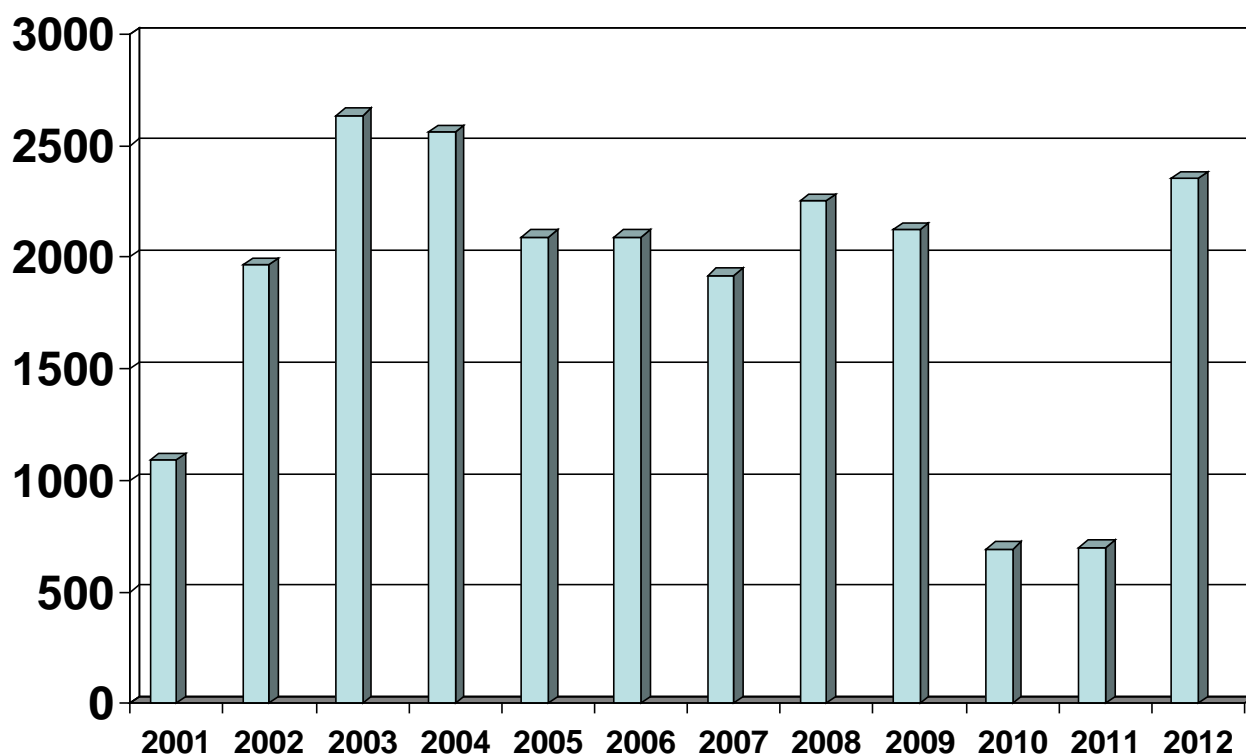
La tendencia en este periodo ha sido la continua oferta de profesionales de alta cualificación vinculados a los sectores de la ingeniería, la informática y el sector sanitario, si bien la hostelería se mantiene como una actividad a destacar en este apartado.

Gráfico 7: 10 países con mayor número de colocaciones detectadas



Los países con mayor número de colocaciones son Alemania, Reino Unido y Francia. Queremos resaltar una vez más, la dificultad de conocer exactamente, el número de colocaciones gestionadas por la Red EURES.

Como resultado del actual método de trabajo basado en la cooperación permanente entre países, representados estos por un grupo específico de consejeros EURES-PCP y sobre todo apoyados por toda la red, obtendremos una valoración objetiva de las colocaciones detectadas.

Gráfico 8: Evolución Histórica de las colocaciones

El número de **“Colocaciones detectadas”**: **2.351** refleja el esfuerzo por conocer el resultado de la gestión realizada en la tarea de intermediación. Incluye las convocatorias y reclutamientos a gran escala difundidas a través de la Web. El hecho de que la intermediación a través de internet se realice directamente con las empresas, sin la necesidad de intermediar a través de los consejeros españoles, impide conocer el número de personas que consiguen empleo gracias a nuestra actividad; que son, sin duda alguna, muchas más.

V.- PUESTOS GESTIONADOS POR EURES ESPAÑA

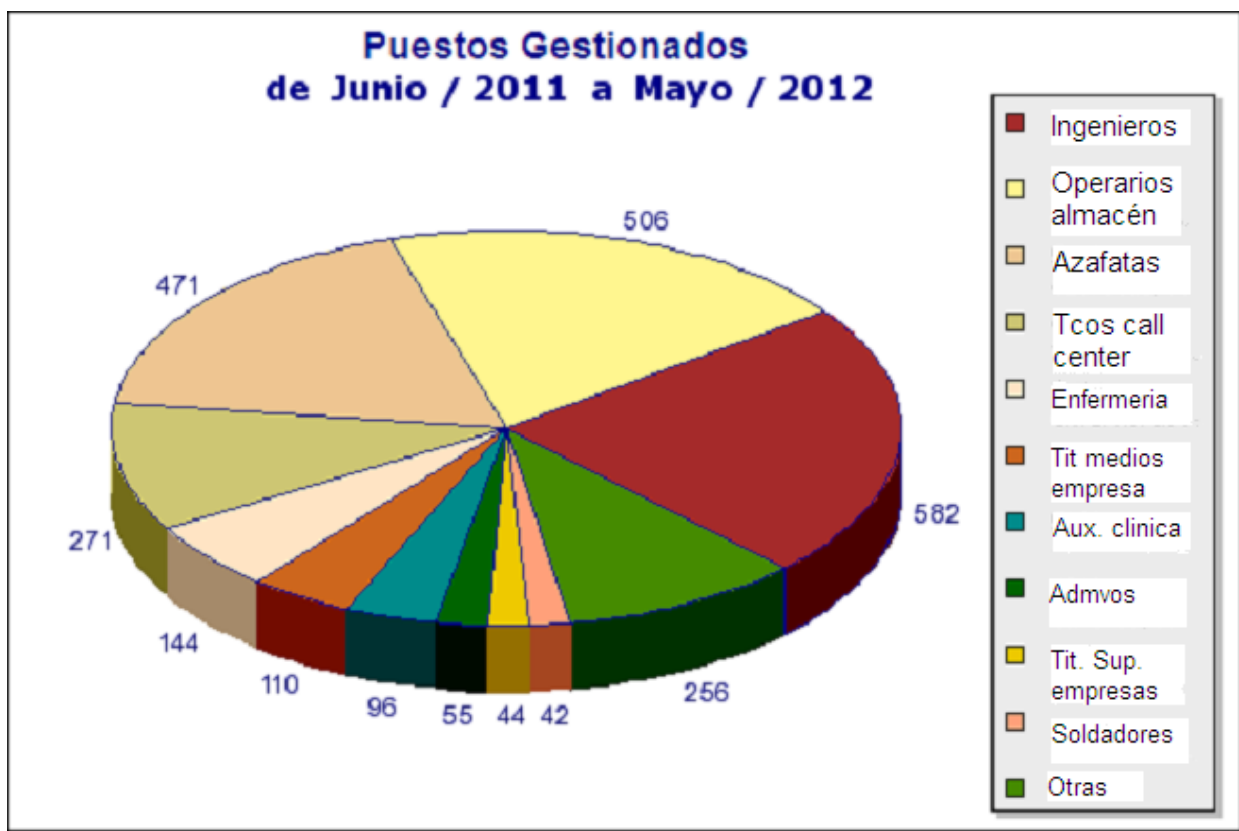
En este apartado se integra el número de vacantes gestionadas por los Puentes de Cooperación Permanentes en España, con independencia del país de procedencia. En todo caso se reflejan los puestos vacantes que han requerido gestión de la Red EURES en España.

A modo de recordatorio se indica:

- Una oferta puede contener varios puestos de trabajo- vacantes
- Este apartado habitualmente, hasta el pasado ejercicio, medía los puestos de trabajo ubicados en España, introducidos en la base de datos EURESco, mientras que en este ejercicio, se han sumado el número de puestos que no siendo de empresas españolas han requerido gestión EURES en nuestro país, pues van dirigidas a la contratación de candidatos EURES en España.

Según la Base de Datos de EURESCO y durante el período analizado, han sido gestionados en España, incluidos los Puentes de Cooperación Permanentes un total de 2.577 puestos..

Gráfico 11: Distribución del número de puestos gestionados según ocupación



VI.- OBSTACULOS A LA LIBRE CIRCULACIÓN DETECTADOS

Este apartado recoge las situaciones que dificultan el ejercicio del Derecho a la Libre Circulación detectados por cualquiera de los agentes que colaboran con la Red. Dividimos los obstáculos en las siguientes categorías, tal y como viene reflejado en el informe de actividades del que se toman los datos:

1. Seguridad Social: familia, enfermedad, desempleo, pensiones...
2. Hacienda: devoluciones, contribuciones...
3. Cualificaciones profesionales: Equivalencias, reconocimientos, acceso a niveles profesionales...
4. Legislación laboral: contratos, salarios, despidos, sindicación, horarios...
5. De naturaleza cultural.
6. De naturaleza lingüística.

Obstáculos relacionados con Seguridad Social.

El obstáculo detectado con mayor frecuencia es la dificultad de obtención de los formularios documento portable U1 y U2 debido a las diferencias de gestión de cada país en este procedimiento, que a su vez es desconocido por los otros países lo que origina dificultades en el momento de informar a nuestros clientes sobre este sujeto. Además, la entrada en vigor de los nuevos formularios “U” continúan creando problemas añadidos.

Continúan las trabas en la aplicación de la directiva 2003/109 CE cuya fecha de transposición venció en el 2006; las personas de terceros países con residencia permanente en uno de los países UE no pueden acceder al derecho a la libre circulación de trabajadores dentro de la misma UE .

Obstáculos relacionados con Hacienda.

La obtención de informaciones concretas y completas relacionadas con esta cuestión continúa siendo demasiado ardua.

Obstáculos relacionados con las Cualificaciones Profesionales.

En ofertas EURES se requieren homologaciones técnicas, permisos o carnets que solo emite el país de trabajo sin indicación sobre su equivalencia en otros países y sin referencias de dónde conseguir más información al respecto. Persisten las trabas administrativas para el reconocimiento de diplomas.

Sigue detectándose confusión entre los conceptos de homologación, convalidación y reconocimiento profesional.

Obstáculos relacionados con legislación laboral

Supone un obstáculo a la movilidad laboral la imposición de requisitos añadidos para el ejercicio de determinadas profesiones al cambiar de país, por ejemplo la formación FIMO, FCOS para los que desean trabajar en Francia en el transporte y el VCA para Bélgica. Es una formación profesional obligatoria para estos profesionales en este país y que tiene un costo importante.

En este capítulo se debe de incidir nuevamente en el problema que representa la falta de información sobre la trasposición de la directiva en otros países, que afecta a las personas de terceros países con permisos de trabajo, residencia en España y limita sus posibilidades de movilidad.

Obstáculos de naturaleza cultural

En determinadas ofertas que aparecen en el Portal Europeo EURES, la información no satisface todas las expectativas del candidato en nuestro país. Según la cultura de cada país la información reflejada es más o menos exhaustiva.

En el caso de trabajadores transfronterizos, las diferencias de horarios laborales, comerciales y de vida en general plantea ciertas dificultades.

Obstáculos de naturaleza lingüística

En ofertas del Portal Europeo EURES, se utiliza únicamente el idioma del país de origen, obviando la traducción al francés/inglés/alemán, aunque alguno de estos sea el idioma de trabajo tal y como se desprende de los requisitos exigidos en las condiciones del trabajo ofertado.

El principal obstáculo a la circulación de trabajadores sigue siendo la falta de conocimiento de idiomas tanto en usuarios del Estado Español como en ciudadanos comunitarios que llegan a nuestro país, por tanto sigue siendo prioritario planificar cursos de idiomas (castellano, inglés y francés) dentro del marco de la Formación de los SPes.

VII.- ACTIVIDADES DE LA RED EN RELACIÓN CON LAS DIRECTRICES EURES

Citamos a continuación algunas de las actividades más destacadas realizadas por los consejeros EURES vinculadas a las directrices establecidas por la Comisión Europea

Directriz: “Mejora de la transmisión de la información”

Mejorar significativamente la transmisión de información sobre todos los aspectos de la movilidad en el mercado de trabajo, incluida la información sobre los derechos relacionados con la libre circulación de los trabajadores, y supervisar los obstáculos a la movilidad a fin de eliminarlos:

- La actualización de los documentos de condiciones de vida y empleo, la elaboración de las fichas de trabajo por países, ha permitido una mejora en la transmisión de la información dada por los consejeros a sus usuarios. Asimismo permite unificar los criterios sobre la información que debe ser ofrecida por la Red.
- Envío a la red de Oficinas de Empleo de los Servicios Públicos de Empleo y a entidades colaboradoras como universidades, colegios profesionales, etc. aquellas ofertas EURES que pueden ser interesantes para los usuarios de estos Servicios, así como las convocatorias para reclutamientos periódicos.
- Convocatoria de Sesiones Informativas y Seminarios sobre la Red EURES dirigidos a los Técnicos de Empleo y Orientación de los SPEs Agentes Sociales y Universidades que permite agilizar el acceso a la información para los demandantes de estos Servicios.
- Elaboración y envío de boletines informativos sobre novedades EURES a OEEE, Centros. Colaboradores, Universidades y Colegios Profesionales.

Cooperación con empleadores

Contactar activamente con los empleadores y prestarles apoyo para la contratación transnacional.

En este sentido, se ha establecido como método de trabajo en la red EURES la fórmula de Puentes de Cooperación Permanentes para la intermediación entre ofertas y demandas de empleo, objetivo prioritario dentro de la estrategia de la red EURED y los Servicios Públicos de Empleo.

Este método de colaboración entre países requiere de las siguientes fases:

- Establecer para los países participantes, un grupo de consejeros EURES, que sirvan de referencia e identifiquen este grupo, apoyados por toda la red para el desarrollo de las actividades que procedan.
- Dichos grupos deberán conocer el funcionamiento del mercado de trabajo de los países objeto de la colaboración, y establecer el marco de dicha colaboración.

Según el marco de colaboración establecido, para la gestión de los procesos de reclutamiento concretos, en líneas generales, se producirán las siguientes tareas:

- Disponer de las características completas de los puestos a gestionar, definir exhaustivamente el perfil de las vacantes.
- Publicar en la web EURES España la oferta-convocatoria para su difusión.
- Preselección de las candidaturas que cumplan los requisitos de las convocatorias.
- Envío de candidaturas para su selección final según los términos pactados, entre los cuales están las siguientes posibilidades:
 - o Envío al empleador directamente
 - o Envío al consejero EURES propuesto como responsable de esta tarea.
 - o Organización del reclutamiento en EURES España; En el lugar y fecha pactada.
 - o Convocar a candidatos y empresas a ferias de empleo o eventos EURES que pueda ser conveniente para tal fin.

El primer PCP se estableció con Alemania a principios del 2011, el segundo con Países Nórdicos a finales del año 2011, y más recientemente se ha establecido el tercero con los siguientes países: Francia, Suiza, Bélgica, Luxemburgo y Holanda.

Actualmente, existen los siguientes Puentes de Cooperación Permanentes, en los que se colabora con los siguientes países:

- Alemania y Austria.
- Nórdico (Dinamarca, Suecia, Finlandia, Noruega) y Países Bálticos.
- Francia, Bélgica, Holanda, Luxemburgo y Suiza.
- Grupo Mixto (Reino Unido junto a otros países que presenten ofertas).

De los diversos proyectos iniciados, destacamos la contratación de 434 trabajadores por parte de la empresa alemana AMAZON y 51 ingenieros para diversas compañías alemanas.

Estos PCP son el inicio de un proceso que está abriendo las puertas al mercado europeo para trabajadores españoles cualificados, realizando una importante labor de marketing de nuestros profesionales en otros países europeos con mayor oferta de trabajo. Prueba de ello es el interés de la empresa como la sueca VOLVO o la noruega AKER SOLUTIONS en contratar ingenieros españoles.

- Organización de reuniones de trabajo conjuntas Empresa- Universidad para iniciar proyectos de cooperación.
- Visitas a empresas para promoción de servicios EURES.
- Facilitar medios a los empleadores que se desplazan a nuestro país con el objeto de preseleccionar candidatos. En este sentido cabe destacar las experiencias con Alemania, Suecia, Noruega y Bélgica en distintos procesos de selección

- Seguimiento de la inserción laboral producida por los procesos de reclutamiento con empleadores de otros países mediante seminarios y/ o visitas “in situ”.
- Participación en eventos dirigidos a empresarios o sus asociaciones.

Movilidad laboral transnacional

Contribuir a la detección de las carencias y los cuellos de botella de mano de obra que pueden atenuarse con la movilidad laboral transnacional, y elaborar y coordinar acciones apropiadas.

- Sesiones informativas sobre oportunidades de empleo en otros países impartidas por técnicos o empleadores de los mismos y dirigidas a demandantes de empleo y estudiantes de último curso en las ocupaciones que se demandan en estos países.
- Participación en otros proyectos europeos sobre movilidad (Leonardo da Vinci entre otros).
- Organizaciones de encuentros sobre movilidad transnacional con otros SPEs de la U.E. para la programación de acciones conjuntas.

Información para el público

Proporcionar información y comunicación adecuadas sobre EURES a la población, los interlocutores sociales y otros agentes interesados.

- Promoción de la Red mediante visitas a centros educativos, ayuntamientos (concejalías de empleo y juventud), asociaciones juveniles, colegios profesionales, fundaciones, etc.
- Sesiones informativas periódicas dirigidas a usuarios interesados en servicios EURES, así como sesiones de información puntual ante ofertas de empleo concretas, dirigida a colectivos específicos como enfermeros y fisioterapeutas.
- Organización de jornadas sobre la Red EURES dirigidas a agentes sociales y económicos que colaboran en la difusión de la Red (nacionales e internacionales).
- Establecimiento de contactos periódicos con medios de comunicación (prensa y TV locales) para la promoción de los servicios EURES y difusión de ofertas.
- Los consejeros y consejeras EURES, participan en acciones de atención a personas interesadas por nuestro país en Ferias de empleo, Forum, Job Day, etc. organizados por otros países, los cuales sería arduo de relacionar.

DESARROLLO DE LOS RECURSOS HUMANOS Y GESTIÓN DE LA RED EURES

- Formación de nuevos Consejeros EURES
- Formación de consejeros EURES en determinadas áreas.
- Formación específica para colaboradores (Personal de Oficinas de Empleo) sobre Servicios EURES para atención a la ciudadanía.
- Acciones formativas para la integración de EURES en los SPEs.
- Reuniones de los siguientes grupos de trabajo para la elaboración de materiales y herramientas, así como de procedimientos que facilitan criterios comunes para la Red:
 - Empleadores.
 - Información y sinergias
 - Mercado de trabajo.
 - Seguimiento, Procedimientos y Formación
 - Puentes de Cooperación Permanente
 - Tu primer trabajo EURES
 - EURES-SISPE
- Reuniones de coordinación de los consejeros de la Red EURES en los SPEs de las CCAA para programación y seguimiento de actividades.
- Reunión nacional de responsables EURES en los SPEs de las Comunidades Autónomas para información y seguimiento del Plan de Actividades y Convenio de Subvención con la Comisión Europea.
- Reunión estatal de la Red EURES-España.
- Mejora y continuación de la red de contactos con otros actores de la movilidad Europea: ICEX, Europa Direct, Oficinas Comerciales Españolas en otros países, etc. En Febrero (Valencia) hemos realizado un evento específico para reforzar esta colaboración, denominado Conferencia Interredes Europeas.
- Para la puesta en marcha del programa de la Comisión “Tu primer trabajo en Europa”, se ha creado un equipo que se ocupa de su implementación
- Con objeto de facilitar la integración de EURES en los Sistemas de Información de los Servicios Públicos de Empleo (SISPE), se ha creado un equipo de trabajo EURES-SISPE.